

FACTS & FIGURES

CAPACITEIT AFAS Live

Black Box

uitschuifbare tribune (832)

vast balkon (666)

Talent Stage

Foyer

Vide

Restaurant First

Legends Lounge

Café De Snor

OPPERVLAKTE

3.000 m²

500 m²

1.000 m²

255 m²

152 m²

56 m²

45 m²

ZITTEND

max 4.000 personen

481 personen

84 personen

42 personen

STAAND

max. 6.000 personen

670 personen

200 personen

60 personen

TALENT STAGE

- driehoekige ruimte op de eerste verdieping
- ideaal voor aftershow's, meetings en diners
- vaste geluid- en lichtinstallatie
- projector + projectiescherm van 7,50 x 4,25 meter (16:9)

VIDE

- catering en ontvangstruimte
- multifunctioneel inzetbaar
- doorgang van Talent Stage naar restaurant First

FOYER

- transparante voorzijde
- royale entree en foyer
- eigen VIP entree aan de Johan Cruijff Boulevard
- vaste geluid- en lichtinstallatie
- ruime locker capaciteit
- panorama lift

BLACK BOX

- afmetingen: 61 x 43 meter
- vrije ruimte tot onderkant spant 12,50 meter en 17,50 meter ter hoogte podium
- speciaal ontworpen voor versterkt geluid
- hoogwaardige luchtbehandeling
- mobiel podium en uitschuifbare tribune
- achter- en zijdoeken aanwezig
- 2x 630 Ampere stroom voor podiumtechniek en 250 Ampere voor andere voorzieningen
- spantconstructie (max. 2x 4.000 kg puntlast per spant) met bijna onbegrensde mogelijkheden

CATERING IS VRIJ INVULBAAR

- vrije keuze cateraar (besloten evenementen)
- ruime keuken met moderne voorzieningen
- vries- en koelfaciliteiten

UITSTEKENDE LIGGING EN BEREIKBAARHEID

- uitgaansdriehoek Amsterdam-Zuidoost en de A2 (Utrecht-Amsterdam)
- gelegen aan de Johan Cruijff Boulevard, tegenover de Johan Cruijff ArenA
- 100 meter vanaf trein-, bus- en metrostation Bijlmer ArenA
- 7.000 parkeerplaatsen op loopafstand

CAFÉ DE SNOR

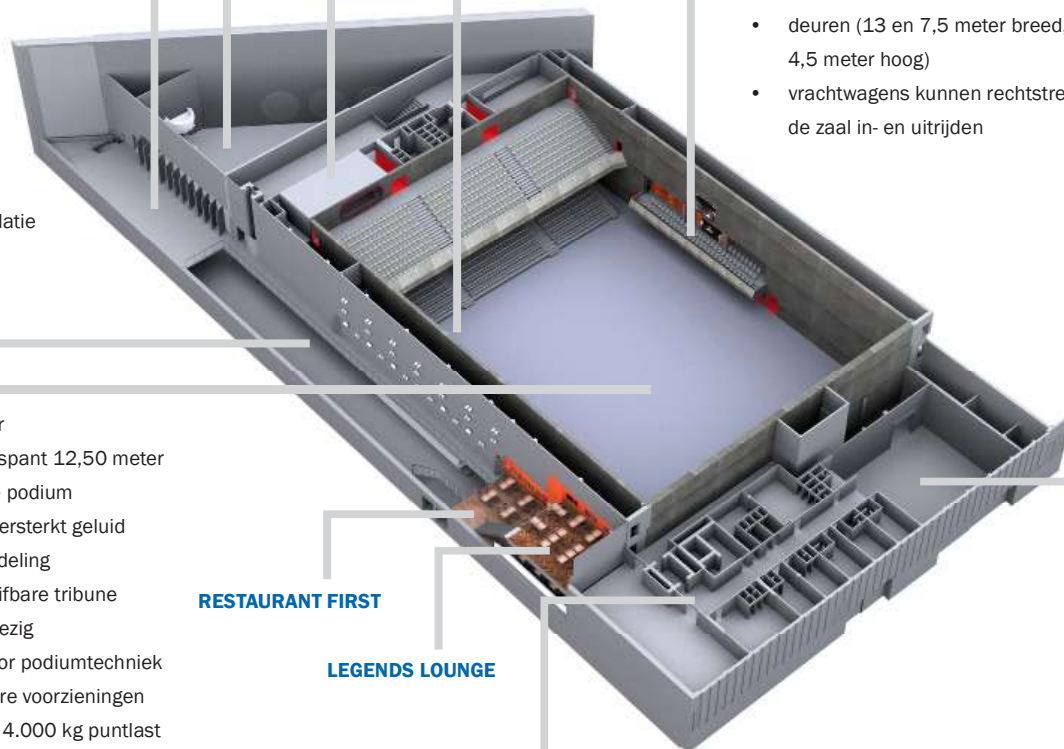
- volledig ingerichte bruine kroeg
- tijdens concerten geopend voor publiek
- ook voor besloten evenementen

LADEN EN LOSSEN

- deuren (13 en 7,5 meter breed, 4,5 meter hoog)
- vrachtwagens kunnen rechtstreeks de zaal in- en uitrijden

VIP LOGES

- optimale zichtlijnen met luxe stoelen
- bar en eigen host(ess)



RESTAURANT FIRST

LEGENDS LOUNGE

BACKSTAGE GEBIED

- aparte backstage ingang en gescheiden looproute voor artiesten
- 2 cateringruimtes (1e en 2e verdieping)
- 8 kleedkamers met douche en toilet, waarvan 2 groepskleedkamers
- 3 productiekantoren met meubilair

INHOUD

1. Algemene informatie AFAS Live	2
2. Black Box.....	4
3. Talent Stage	8
4. Entree en Foyer	9
5. café De snor.....	13
6. Balkon	13
7. Backstagegebied.....	14
Bijlage I: Health & Safety	17
Bijlage II: Huishoudelijk reglement “Hijswerkzaamheden AFAS Live”	22
Bijlage III: Standaard podium AFAS Live.....	24
Bijlage IV: Trussframes	25
Bijlage V: Lichtplan Talent Stage	26
Bijlage VI: Vloerbelasting Blackbox.....	27
Bijlage VII: Huisregels AFAS Live.....	28
Bijlage VIII: Led schermen en Narrowcasting	31
Bijlage IX: Special Effects Rider.....	32
Bijlage X: Duurzaamheidsverklaring.....	36

1. ALGEMENE INFORMATIE AFAS LIVE

Algemeen

Sinds de opening in 2001 maakt AFAS Live in de internationale concertindustrie niet alleen haar credo 'Live will never be the same' waar, maar ook binnen de zakelijke evenementenmarkt worden de onderscheidende factoren van AFAS Live hoog gewaardeerd. De unieke ligging en bereikbaarheid in Amsterdam; de ongeëvenaarde akoestiek van de Black Box; de logistieke pluspunten en de transparante organisatie (catering en faciliteiten zijn vrij) maken AFAS Live tot één van de modernste evenementenlocaties van Europa. Events waar een live beleving voorop staat, komen nergens zo goed tot hun recht als in AFAS Live.

AFAS Live heeft een speciaal voor versterkte muziek gebouwde zaal, de Black Box genaamd, met perfecte akoestiek en ruime opzet. De Black Box biedt de vrijheid elke gewenste sfeer te creëren. Het podium is verstelbaar en verplaatsbaar. Daarnaast beschikt de Black Box over een vast balkon en een inschuifbare, flexibele tribune. Bezoekers komen AFAS Live binnen via de entree, en vanuit daar loopt men door naar de 16 meter hoge Foyer. De Talent Stage van de AFAS Live ligt op de 1^e verdieping en wordt gebruikt voor kleine gezelschappen of als verblijfsruimte voor de bezoekers van de tribune en het vaste balkon. Na afloop van een evenement kan de ruimte worden gebruikt voor een afterparty.

Aan de boulevardzijde van de foyer, bij de VIP-entree, is de vide toegevoegd als extra ruimte. Via een wenteltrap komen de gasten op de vide aan. Onder de vide bevinden zich programmeerbare lampen die een bijzonder effect geven. Verder beschikt AFAS Live over de nodige faciliteiten zoals garderobes, lockers, sanitair en horecavoorzieningen. Naast een hoofdentree met kassa is er een aparte entree voor VIPs en genodigden.



AFAS Live aan de Johan Cruijff Boulevard



Binnenkomst in de ruime Entree

Bezoekadres hoofdentree

AFAS Live
Johan Cruijff Boulevard 590
1101 DS AMSTERDAM ZUIDOOST

Postadres

AFAS Live
Postbus 12812
1100 AV AMSTERDAM ZUIDOOST

Bezoekadres receptie/kantoor/backstage (dit is de achterzijde van het pand)

De Corridor 9
1101 BC AMSTERDAM ZUIDOOST
Tel : 020-4097979 (algemeen)
E-mail : info@afaslive.nl

Bereikbaarheid AFAS Live

AFAS Live is gevestigd te Amsterdam Zuidoost en is uitstekend bereikbaar met zowel auto als openbaar vervoer. Zelfs de luchthaven Schiphol ligt slechts op 15 minuten rijden van het gebouw.

Parkeren

U kunt in alle parkeergarages in het gebied rond AFAS Live parkeren. P6 is de parkeergarage onder AFAS Live, waarvan de maximale inrijhoogte 2 meter is. Transferium / P1 is de parkeergarage direct tegenover AFAS Live met een speciale ingang voor aangepaste invalidenauto's hoger dan 2 meter. Meer informatie: www.bereikbaar.amsterdam.nl

Vanaf Utrecht & Amsterdam: Komend vanaf Utrecht en Amsterdam neemt u afrit 1 Transferium/Ouderkerk aan de Amstel/ Amsterdam Zuidoost. Aan het einde van de afrit gaat u linksaf en volgt u de borden P6, de parkeergarage onder AFAS Live.

Vanaf Amersfoort A1: Komend vanaf Amersfoort de A1 neemt u afslag A9 richting Schiphol / Amstelveen. Neem vervolgens afrit AMC (of A2, Amsterdam afrit 1 Transferium, zie boven). Aan het einde van de afrit gaat u rechtsaf en u volgt de borden P6, de parkeergarage onder AFAS Live.

Touringcars

Bussen die particulier worden gehuurd om groepen bezoekers te brengen en halen naar een evenement in AFAS Live hebben de mogelijkheid om te parkeren bij P-Bus. Meer informatie hierover kunt u opvragen bij de afdeling Events (events@afaslive.nl).

Openbaar vervoer

AFAS Live is uitstekend te bereiken met de metro en trein. Het NS en metrostation Amsterdam Bijlmer Arena ligt op 2 minuten loopafstand van AFAS Live. NS en metrostation Duivendrecht ligt op 15 minuten loopafstand van AFAS Live. Voor meer informatie: www.9292ov.nl

Fiets

Er is een bewaakte fietsenstalling op 200m afstand, bij Station Bijlmer Arena. Ook is er de mogelijkheid uw fiets te parkeren in de fietsenrekken op de Johan Cruijff Boulevard, o.a. voor de Pathé ArenA, de Decathlon en de Mediamarkt.

Capaciteiten standaard concertopstellingen

Op zoek naar een locatie voor een concert of evenement? In de Black Box van AFAS Live kun je 250 tot 6.000 bezoekers kwijt, in de Talent Stage kun je tot 670 bezoekers kwijt.

Maximaal aantal bezoekers is altijd afhankelijk van de zaalopstelling, dit kan in overleg met onze events afdeling.

Ruimte	Capaciteit
<i>Blackbox totaal</i>	<i>Tot 6000 standing en 4000 seated</i>
<i>Tribune</i>	<i>768 zitplaatsen bij standing zaalopstelling en 832 zitplaatsen bij seated zaalopstelling</i>
<i>Balkon</i>	<i>666 zitplaatsen</i>
<i>MIVA platform</i>	<i>16 plaatsen</i>
<i>Talent Stage</i>	<i>Tot 670 standing en 481 seated</i>
<i>Café de Snor</i>	<i>60 personen</i>
<i>Restaurant First</i>	<i>Tot 84 zitplaatsen</i>
<i>Legends Lounge</i>	<i>Tot 42 zitplaatsen</i>

Facilitair

Afval

Huurder dient gebruik te maken van de in het gebouw aanwezige containers en afvalbakken. Grofvuil of decorresten dienen direct te worden verwijderd.

Schade

Om beschadiging tegen te gaan, is het de huurder niet toegestaan de vloeren, wanden, daken of andere delen van het gehuurde te veranderen. Het boren van gaten, hakken, breken, spijkeren of beschilderen van muren en vloeren is verboden. Het bevestigen van materiaal aan muren en het gebruik van tape op muren en vloeren is zonder toestemming van het management van AFAS Live niet geoorloofd. Het gebruik van dubbelzijdig tape is verboden. In geval van schade wordt de huurder aansprakelijk gesteld.

2. BLACK BOX

Algemeen

De Black Box is de grote rechthoekige zaal van AFAS Live, waar aan zowel de zijde van de Foyer als aan de Pathézijde een grote bar is ingebouwd. Boven deze bars bevinden zich de VIP-loges, die bereikbaar zijn vanaf de vide/Talent Stage of het backstagegebied. Er is ook een bar ten behoeve van de bezoekers op het vaste balkon. De Black Box beschikt over een hoogwaardig luchtbehandelingsysteem.



Lege Black Box



Black Box met stoelen

Podium/balkon/(invaliden)tribune

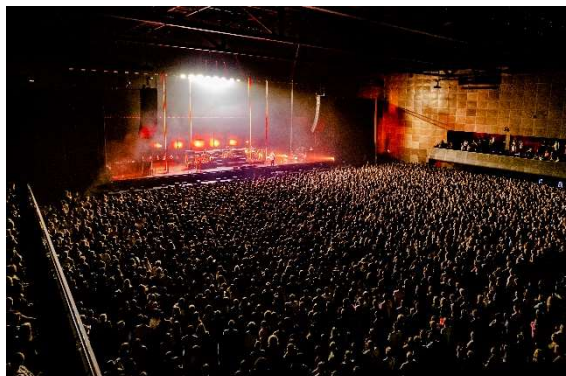
Er is een flexibel standaard podium (incl. trappen en leuningen) aanwezig die in hoogte en breedte verstelbaar is en eventueel in zijn geheel te verwijderen (dit zit niet in de basishuur. Voor een standaard podiumtekening, zie [bijlage III](#)). Het podium is opgebouwd uit modulaire delen die zijn afgewerkt met een houten ruwe vloerplaat. Er mogen geen spijkers, schroeven, (dubbelzijdig) tape of andere materialen in/op het podium worden aangebracht.

Er zijn meerdere mogelijkheden voor een podium, zoals bijvoorbeeld “in the round”-concerten. Hierbij dient er rekening gehouden te worden met extra kosten. De podiumaanvraag dient te allen tijde via AFAS Live te verlopen. Het podium dient na beëindiging van de afbouw door de huurder in dezelfde staat achtergelaten te worden als deze aan hem ter beschikking wordt gesteld bij de aanvang van de huurperiode. Op last van de brandweer moet het podium altijd minimaal één meter uit de vaste achterwand van de Black Box staan.

Verder beschikt de Black Box over een vast balkon en een inschuifbare tribune. De tribune is modulair en is ook in verschillende variaties te plaatsen. Dit kan op aanvraag. Indien gewenst kan een invalidenpodium gebouwd worden.



Volle Black Box



Theaterdoeken

Indien gewenst zijn theaterdoeken, in de vorm van één achter- en twee zijdoeken, op vaste posities beschikbaar. Er is géén voordoeck aanwezig.

Cable ramps

AFAS Live beschikt 40 cable ramps van 1 meter per stuk, t.b.v. het afdekken van bekabeling op de vloer.

Zaallicht

Het standaard zaallicht in de Black Box is dimbaar. Het zaallicht wordt d.m.v. DMX gestuurd en wordt standaard bediend op “stage left” bij verdeelinrichting K1. Ook is het mogelijk om het zaallicht over te nemen en ‘in te prikken’ op een eigen lichttafel zodat deze te bedienen is vanuit de front of house. Het werklucht in de Black Box is in meerdere groepen schakelbaar.

Geluidsniveau

Het maximaal toegestane geluid in de Black Box komt voort uit het vierde convenant preventie gehoorschade versterkte muziek:

- Het geluidsniveau wordt beperkt tot maximaal $Leq=103$ db(A), gemeten over 15 minuten
- Voor leeftijdsgroepen van bezoekers onder de 18 jaar gelden de volgende maximale geluidsniveaus:
 - t/m 13 jaar: $Leq=91$ db(A), gemeten over 15 minuten
 - 14 en 15 jaar: $Leq=96$ db(A), gemeten over 15 minuten
 - 16 en 17 jaar: $Leq=100$ db(A), gemeten over 15 minutenHet gehanteerde geluidsniveau wordt bepaald door de leeftijd van de bezoekersdoelgroep en/of de aanwezigheid van meer dan 50% van een bepaalde leeftijdsgroep. Bij een gemengde groep van 13 t/m 17 jaar wordt 97 dB(A), gemeten over 15 minuten als maximale waarde aangehouden
- Vanuit AFAS Live wordt er een DB-meter in de ‘front of house’ geplaatst, die gedurende de show wordt gemonitord.

Volgspots

In AFAS Live zijn géén volgspots aanwezig. De plaatsing van volgspots vindt plaats in overleg met de Manager Operations en dient te voldoen aan de gebruiksvoorschriften van de Brandweer Amsterdam.

Elektriciteit, rigging en bewaking

Alleen een bevoegd persoon van AFAS Live mag aansluitingen op de spannings-voorzieningen aanbrengen of verwijderen. Alle aansluitingen boven de 32A zijn standaard uitgeschakeld en kunnen op verzoek worden ingeschakeld. Bij meerdaagse producties aansluitend achter elkaar zonder (overnight) security worden aansluitingen boven de 32A uitgeschakeld op het moment dat het pand leeg is.

Indien er rigging wordt gehangen in het lage deel van de zaal (boven publieksgebied, niet in toneeltoren) is de kans zeer aanwezig dat de rigging en trussen in de lijndetectie van de brandmeldinstallatie terecht komt. Omdat verzekeringstechnisch de volledige bewaking van de brandmeldinstallatie in die situatie niet altijd gegarandeerd kan worden, kan het mogelijk zijn dat er in deze situatie (overnight) security nodig is.

Projectieschermen

Aan de lange zijden van de Black Box hangen twee projectieschermen. De resolutie van de projectoren is 1920 x 1080. Dit is tevens de maximale resolutie voor aan te leveren video's of afbeeldingen. Via ons narrowcasting systeem kunnen we content op de schermen inplannen. Zie [bijlage VIII](#) voor meer informatie. U kunt contact opnemen met de afdeling Events (events@afaslive.nl) wanneer u gebruik wenst te maken van de projectiefaciliteiten in deze ruimte.

Technische specificaties Black Box

Afmetingen	61 x 43 m (l x b)
Zaaloppervlak	± 3.000 m ²
Hoogte publieksgedeelte	12,5 m onderkant spant 17m bovenkant spant
Hoogte podiumgedeelte	17,5 m onderkant spant 21m bovenkant spant
Standaard afmeting podium	18 x 10 m (l x b) of 18 x 12 m (l x b)
Standaard hoogte podium	De meest voorkomende maat is: 1,8 meter
Afmeting standaard 'side wings'	6 x 4 m (b x d)
Afmeting podiumelementen	2 x 1 m
Afwerking podiumvloer	Ruwe vloerplaat
Maximale belasting podium	Bij bouw van standaardsysteem op wielen met 2m beams: Max. belasting stilstaand 575kg/m ² Max. belasting rollen 200kg/m ² Bij afwijkende aanvragen of gebruik van losse decks kan AFAS Live belasting opvragen bij Stageco.
Aantal beschikbare podiumdelen	165 (2 x 1 m)
Afmeting aangrenzende toegangsdeuren	Grootste deur: 3,9 x 4,5 m (b x h) Grootste deur publieksgebied naar Black Box (spiegelwand): 1,70 x 2,66 m (b x h) Laagste doorgang onder vip loges: 2,66 m
Geluidsabsorptie	80%
Maximaal toegestane geluidsniveau	Maximaal 103 dB(A)
Hoogte catwalks / loopbruggen	publieksgedeelte: 12,5 m boven de vloer podiumgedeelte: 17,5 m boven de vloer
Belasting catwalks / loopbruggen	1 kN/m ² , ofwel 100 kg/m aan de zijranden 1 kN/m ² ofwel 100 kg/m ² op de vloer
Hoogte spanten publieksgedeelte	12,5 m onderkant spant 17 m bovenkant spant
Hoogte podiumgedeelte (toneeltoren)	17,5 m onderkant spant 21 m bovenkant spant
Aantal spanten	7 spanten
Afstand spant-spant	7,8 meter (hart-hart maat)
Capaciteit belasting van de spanten (Puntbelasting)	2x puntlast 40kN (4000kg) per spant h.o.h. min. 7.5meter óf 4x puntlast 20kN (2000kg) per spant h.o.h. min. 7.5meter
Spantbelasting	- 5,35 kN/m, ofwel 535 kg/m bovenste spantligger - 4,68 kN/m, ofwel 468 kg/m onderste spantligger Onderste spantligger alleen verticaal belasten

Spanningsvoorzieningen stage right (verdeelinrichting licht – L1)	<ul style="list-style-type: none"> - 1 x 400 A. 230/400 V Powerlock (5p) - 3 x 125 A. 230/400 V CEE- form (5p) - 2 x 63 A. 230/400 V CEE- form (5p) - 4 x 32 A. 230/400 V CEE- form (5p) - 1 x 16 A. 230 V CEE- form (5p) - 3 x 16 A. 230 V CEE- form (3p) <p style="text-align: center;">belastbaarheid L1 totaal maximaal 630 Ampère per fase</p>
Spanningsvoorzieningen stage left (verdeelinrichting geluid – K1) *	<ul style="list-style-type: none"> - 1 x 200 A. 230/400 V Powerlock - 2 x 125 A. 230/400 V CEE- form (5p) - 2 x 63 A. 230/400 V CEE- form (5p) - 3 x 32 A. 230/400 V CEE- form (5p) - 1 x 16 A. 230 V CEE- form (5p) - 3 x 16 A. 230 V CEE- form (3p) <p style="text-align: center;">belastbaarheid K1 totaal maximaal 250 Ampère per fase</p>
Spanningsvoorzieningen stage center (verdeelinrichting extra – K14) *	<ul style="list-style-type: none"> - 1 x 400 A. 230/400 V Powerlock (5p) - 3 x 125 A. 230/400 V CEE- form (5p) - 2 x 63 A. 230/400 V CEE- form (5p) - 4 x 32 A. 230/400 V CEE- form (5p) - 1 x 16 A. 230 V CEE- form (5p) - 3 x 16 A. 230 V CEE- form (3p) <p style="text-align: center;">belastbaarheid K14 totaal maximaal 630 Ampère per fase</p> <p style="text-align: center;">aardleischakelaar optioneel bij 125A en 63A</p>
Spanningsvoorzieningen Black Box overig	<ul style="list-style-type: none"> - 6 x 32 A. 230/400 V CEE- form (5p) langs wand (BG) - 6 x 16 A. 230 V CEE- form (3p) langs de wand (BG) - 2 x 32 A. 230/400 V CEE- form (5p) tribune (1^e verdieping) - 3 x 32 A. 230/400 V CEE- form (5p) balkon (3^e verdieping) - 4 x 32 A. 230/400 V CEE- form (5p) catwalk (4^e verdieping)
Losse verdeelkasten	- 1x 125 A verdeelkast: in 125 A, uit 2 x 63A en 2 x 32A (CEE- form 5p)
Afmetingen theaterdoeken (zwart wol):	<ul style="list-style-type: none"> - Achterdoek: 28m x 10m (l x h) bestaande uit 7 doeken van 4m x 10m - Zijdoeken: 12m per kant, bestaande uit 2 doeken van 4m x 10m en 1 doek van 4m x 8m (l x h) - Afstopping balkon
Standaard zaallicht (dimbaar)	124 opti quad par RGBW
Werklicht	46 LED 400W lampen
Vloer	beton met PU-coating als toplaag
Vloerbelasting	Verkeersklasse 45: Maximale as-last 15TON of 2000kg/m ²
Manlift	1 x model SMWP11-2100. Zelfrijdend. Maximale werkhoogte 11m. Maximale werkbelasting 150kg. Mag niet op het podium gebruikt worden
Manlift	1 x ALP-lift, type PH 1200, 230 Volt/max. werkhoogte 13m. Mag wel op het podium gebruikt worden

* In verband met het binnen AFAS Live geldende bedrijfshulpverleningsplan is de huurder verplicht alle versterkers van geluidsinstallaties in de Black Box aan te sluiten op verdeelinrichting K1; Stage left.

3. TALENT STAGE

Algemeen

De Talent Stage is een driehoekige zaal op de eerste verdieping van AFAS Live. De zaal is een ideale ruimte voor zaken als aftershow's, plenaire bijeenkomsten en diners. Voor zakelijke meetings kan de Talent Stage gecombineerd worden met de naastgelegen vide.

De aanwezige sfeerverlichting is dimbaar. Er is één vaste bar aanwezig en er zijn mogelijkheden voor mobiele bars. De Talent Stage beschikt over toiletten en een garderobe. De garderobe heeft een capaciteit van 1600 jassen. Als vast onderdeel van de Talent Stage zijn projectiefaciliteiten aanwezig.

De standaardfaciliteiten, zoals een vaste licht- en geluidsinstallatie met apparatuur voor DJ's (specificaties hieronder en lichtplan in [bijlage V](#)), maken de Talent Stage uitermate geschikt voor pré- en afterparty's.



Talent Stage



Plenaire setting Talent Stage

Geluidsapparatuur

Het geluid gemeten in de Talent Stage mag het geluidsniveau de 95 dB (A) laag niet overschrijden. In de Talent Stage kan gebruik gemaakt worden van de bestaande verlichting en geluidsinstallatie met apparatuur voor DJ's. AFAS Live beschikt niet over microfoons.

Videoapparatuur

De aanwezige projectiefaciliteiten bestaan uit een BARCO HDF W-26 (FULL HD, 1920 x 1080 RES, 26000 AL), BARCO PDS-902 3G switcher en projectiescherm 16:9 van 4,25 x 7,50 m. U kunt contact opnemen met de afdeling Events (events@afaslive.nl) wanneer u gebruik wenst te maken van de projectiefaciliteiten in deze ruimte.

Algemene specificaties Talent Stage

Afmetingen	- Driehoek: lange zijden 38 x 44 m, korte zijde 20 m
Zaaloppervlak	- 500 m ²
Hoogte	- 10,8 m
Ophangpunten	- 7 stuks met hangoog van 30 mm (tekening op aanvraag)
Belasting ophangpunt	- verticaal 5 kN / 500 kg - horizontale belasting is NIET toegestaan
Spanningsvoorzieningen: - technische ruimte	- 4 x 32 A. 230/400 V CEE-form (5p) - 4 x 16 A. 230 V CEE-form (3p)
Vloer	- Beton met PU-coating als toplaag
Vloerbelasting	- 500kg/m ² of max. as-last 10kN (1000kg) h.o.h. 1meter

Technische specificaties Talent Stage

Lichtapparatuur

Aantal	Beschrijving
65	Elation optiquad par rgbw
4	Elation fresnell led
1	Swefog 2000
3	Source four profiel 50graden
15 m.	Front truss H30 V
8x5x10 m.	Driehoek-vorm truss H30 V
	Multi-aansluitingen Harting 16p

Geluidapparatuur

Aantal	Beschrijving
	PA L/R
2	Synco W8LM Grid
4	Shackle with screw pin (SWL 33KN)
8	Synco W8LC/W8LM Connection pin
12	Synco W8LM Mini cabinet
2	Synco W8LMD Down cabinet
4	Martin 218s sub
	Tbv ampracken
2	Lake LM26
1	Lake LM44
4	Synco MA2.8S amplifier

DJ-apparatuur (opstelling op DJ-booth)

Aantal	Beschrijving
2	Technics SL-1200 draaitafel incl. element Ortofon Concorde
1	Pioneer DJM 900 NXS2
3	Pioneer CDJ-3000 CD-player
1	RCF ART 300 actieve DJ monitor

4. ENTREE EN FOYER

Algemeen

Via de entree komen bezoekers het pand binnen. Dit is ook de ruimte waar ontvangst, visitatie en het scannen van tickets doorgaans plaatsvindt. De entree, biedt doorgang naar de foyer, Talent Stage, vide en natuurlijk naar de Black Box. De kassa waar o.a. AFAS Live prepaid betaalpassen te koop zijn, bevindt zich direct rechts in de transparante entree. In de entree is een scherm aanwezig, waarop content kan worden getoond. Op onze website krijg je via een virtuele tour een uitgebreide indruk van deze ruimtes.

AFAS Live heeft een aparte VIP-entree speciaal t.b.v. genodigden en sponsors. Naast de hoofdentree is de VIP-entree voorzien van een glazen tourniquetdeur waarna de gasten via een wenteltrap op de eerste verdieping, de vide, terechtkomen.

Op de begane grond van AFAS Live, aangrenzend aan de entree, bevindt zich de foyer: een grote, hoge rechthoekige ruimte met een transparante voorgevel. De foyer heeft een belangrijke verbindingfunctie in AFAS Live. Op de begane grond staat de foyer in verbinding met de Black Box en via de trap of lift naar de 1e etage met de Talent Stage en de vide. Door haar bijzondere lengte en hoogte is de foyer uitermate geschikt als ontvangst- en receptieruimte. De ruimte is daarnaast, met behulp van meubilair, gemakkelijk om te vormen tot een lounge-ruimte of cateringruimte.

Hierbij is van belang dat meubilair en stands alleen aan de lange zijde van de Foyer geplaatst mogen worden, met (afhankelijk van het gastenaantal) een maximale diepte van 2,5 m.

In de foyer bevinden zich lockers, een frituurkiosk inclusief snackmuur, een Samsung Shout-out booth, een kleine bar en een grote bar. In de foyer staan 2169 lockers, in de gang aan de Pathé zijde staan 544 lockers. Op de begane grond staan in totaal 2713 lockers.



Foyer, gefotografeerd vanuit Restaurant First



Foyer, gefotografeerd vanuit de VIP entree

Op de eerste verdieping bevindt zich aangrenzend aan de Talent Stage een vide, waarvandaan je met een loopbrug een van onze loges en restaurant First kan bereiken. Restaurant First heeft 84 zitplaatsen en bezoekers kunnen hier voorafgaande aan het concert dineren met uitzicht over de foyer.

De vide is multifunctioneel inzetbaar en kan dienen als extra break-out of workshopruimte naast de Talent Stage, foyer en Black Box. Het is een ideale ruimte voor vergaderingen, borrels, diners of brainstormsessies, waarbij de opstelling zelf bepaald kan worden. Daarnaast kan de ruimte ook dienen als catering- en/of ontvangstruimte.

De Legends Lounge is een sfeervolle lounge met maximaal 42 zitplaatsen en bevindt zich op de tweede verdieping in de foyer. Hier worden hospitality-arrangementen voor relaties georganiseerd. Deze ruimte kan ook voor kleine besloten groepen worden gereserveerd.

In zowel de entree als de foyer kunnen er posters, banners etc. op trussframes gehangen worden. Dit kan uitsluitend in overleg met de afdeling Events (events@afaslive.nl). Er zijn in totaal 4 trussframes voor productie aanwezig. Zie [bijlage IV](#) voor afmetingen.

Narrowcasting schermen entree, foyer en eerste etage

Via ons narrowcasting systeem kunnen we verschillende content op de schermen door het hele pand inplannen. De resolutie van de schermen is 1920x1080 (16:9) of 1080x1920 (9:16). Content hiervoor kan aangeleverd worden via events@afaslive.nl. Zie [bijlage VIII](#) voor meer informatie.

Led scherm buitenzijde

Buiten aan de voorgevel van AFAS Live zijn drie ronde led schermen van in totaal 36 m² bevestigd. Door het uiterlijk en zeer goede zichtlijnen vallen deze led schermen van de Johan Cruijff Boulevard extra goed op. Met gerichte content bereik je bezoekers van AFAS Live, Ziggo Dome en de Johan Cruijff Arena. Daarnaast trekt de Boulevard dagelijks veel winkelbezoekers en forenzen.

Eigenschappen afbeelding totaal:

Breedte: 1920 Pixels
Hoogte: 1080 Pixels
Resolutie: 72 Pixels/Inch

U kunt contact opnemen met de afdeling Events (events@afaslive.nl) wanneer u gebruik wenst te maken van deze ledschermen. Zie [bijlage VIII](#) voor meer informatie.

Merchandising

In de hal van de entree en/of in de foyer is het mogelijk om merchandise te verkopen. Het verkopen merchandising is voorbehouden aan Arnie Merch B.V. Voor meer informatie kunt u contact opnemen met: (info@arniemerch.com/ +31(0)634689800)

Technische specificaties Entree

Zaaloppervlak	- 275 m ²
Hoogte	- 2,68 m
Afmeting hoofdentree deur	- grootste deur: 2,13 x 2,5 m (b x h)
Afmeting glazen tussendeur	- grootste deur: 1,88 x 2,66 m (b x h)
Vloer	- Beton met PU-coating als toplaag
Spanningsvoorziening	- 2 x 32 A. 230/400 V CEE-form (5p) - 3 x 16 A 230 V CEE- form (3p)

Technische specificaties Foyer

Afmetingen	- lengte inclusief hospitality ruimte 110 x 8 x 15,5 m (l x b x h) - vloeroppervlak: 90 x 8 x 15,5 m (l x b x h)
Zaaloppervlak	- lengte inclusief hospitality ruimte: 880 m ² - vloeroppervlak: 720 m ²
Hoogte	- Laag deel 2,70m, hoog deel: 15,5 m
Afmeting (nood)deur foyer naar buiten	- 2 x 2,6 m (b x h) - Doorrijhoogte 2 x 2,54 m (b x h)
Vloer	- Beton met PU-coating als toplaag
Vloerbelasting	- maximaal 500kg/m ² of max. as-last 25kN (2500kg) h.o.h. 1meter. Het is niet mogelijk om met heftruck in de foyer te rijden
Ophangpunten	- 23 stuks met hijs oog van 30 mm (tekening op aanvraag)
Belasting ophangpunt	- verticaal 5 kN / 500 kg - horizontale belasting is NIET toegestaan
Spanningsvoorziening	- 4 x 32 A. 230/400 V CEE-form (5p) in kabelgoot langs wand - 4 x 16 A. 230 V CEE- form (3p) - 6 x 16 A. 230 V wandcontactdozen langs kabelgoot / wand
Lift afmetingen	- 89 x 230 x 139 cm (b x h x d)
Liftbelasting	- 630 kg / 8 personen

Technische specificaties Vide

Afmetingen	- 34 x 8 x 11,5 m (l x b x h)
Zaaloppervlak	- vloeroppervlak: 255 m ²
Hoogte	- 11,5 m
Spanningsvoorziening	- 3 x 32A - 10 x 16A
Vloerbelasting	- 500kg/m ² of max. as-last 10kN (1000kg) h.o.h. 1meter

5. CAFÉ DE SNOR

Algemeen

Op de eerste etage van AFAS Live, naast de Talent Stage, zit onze bruine kroeg: Café de Snor. Een authentieke bruine kroeg met alles erop en eraan. Een ideale ruimte voor een voorontvangst of een borrel na een evenement.



Café de Snor, de bruine kroeg van AFAS Live

Technische specificaties Café De Snor

Afmetingen	- 8.10 X 5.90 X 3.5 m (l x b x h)
Zaaloppervlak	- 45 m ²
Hoogte	- 3.5 m
Vloerbelasting	- maximaal 500 kg/m ²
Ophangpunten	- NVT
Spanningsvoorziening	- 10 x 16 A. / 230 V wandcontactdozen langs wand

6. BALKON

Het balkon ligt op de 3^e verdieping en is te bereiken met de lift of met de trap vanuit de Talent Stage. Het balkon heeft 666 zitplaatsen en heeft een eigen bar binnen de Black Box. Ook zijn er mogelijkheden voor mobiele bars in de hal buiten de Black Box. Daarnaast beschikt het balkon over toiletten en een extra lockerruimte met 1094 lockers.

Op het plateau achter het middelste stoelen vak van het balkon bestaat de mogelijkheid om volgspots te plaatsen. Als het balkon gesloten is voor publiek kan het met zwarte doeken afgehangen worden zodat het niet meer zichtbaar is. Hierdoor wordt de Black Box optisch verkleind en een intiemer karakter gecreëerd.

Technische specificaties Balkon

Afmetingen	- Onderkant Balkon vanaf begane grond: 6,18 m
Spanningsvoorziening:	
- In de Black Box	- 3 x 32 A. 230/400 V CEE-form (5p)
- In de hal	- 3 x 16 A. 230 V wandcontactdozen
	- 8 x 16 A 230 V wandcontactdozen

7. BACKSTAGEGEBIED

Algemeen

Het backstagegebied bevindt zich aan de achterzijde van het pand aan De Corridor 9. Het kantoor van AFAS Live is gehuisvest in het backstagegebied. De receptie bevindt zich op de begane grond en de overige kantoren bevinden zich op de 2^e verdieping. Ten behoeve van de productie zijn er productiekantoren op de 1e verdieping. Op de begane grond bevindt zich een grote keuken en er zijn cateringruimten op de 1e en de 2e verdieping. Op de 2e verdieping bevinden zich ook de kleedkamers. De laad- en losruimte bevindt zich ook aan de backstagezijde van het pand. Voor het vervoeren van goederen van de begane grond naar de 1^e en 2^e verdieping is een goederenlift met een maximale belasting van 2.000 kg / 26 personen.

Productiekantoren

Er bevinden zich 3 productiekantoren t.b.v. productiemanagement van ongeveer 12m² op de 1e verdieping. Er is een kopieer-/printerapparaat aanwezig.

Internet

In het backstage gebied van AFAS Live is kosteloos Wifi aanwezig, waarvoor tijdens de opbouw een wachtwoord wordt uitgegeven. In AFAS Live zijn op diverse plekken vaste Internetlijnen beschikbaar (zowel backstage als publieksgebied). Internet signaal wordt geleverd op het UTP wandcontact zo dicht mogelijk bij de plek waar het signaal nodig is. Het signaal gaat door een (aantal) switch(es) en een firewall naar het gewenste UTP wandcontact. Er zijn verschillende patchkasten in het gebouw aanwezig waar de UTP wandcontacten op uitkomen. Al deze patchkasten zijn met elkaar verbonden door middel van een intern glasvezel netwerk.

Signet (ISP signaal provider)

ISP signal over de Eurofiber fysieke connectie:

Technical Details:

- | | |
|-------------------|-----------------------|
| - Type | Eurofiber Plus Access |
| - Speed (keuze) | |
| - 20Mbps up/down | |
| - 50Mbps up/down | |
| - 100Mbps up/down | |
| - 150Mbps up/down | |
| - 200Mbps up/down | |
| - Datalimit | None |

Meer informatie verkrijgbaar bij de afdeling Events (events@afaslive.nl).

Cateringruimten

Er is een grote werkkeuken op de begane grond en beide cateringruimten (1e en 2^e verdieping) beschikken over een kleine open keuken. Het gebruik van gas niet toegestaan in AFAS Live.

Voorzieningen grote keuken (begane grond)

- Vries- en koelcellen;
- Ijsblokjesmachine;
- Spoel- en werktafels;
- Koffiemachines;
- Friteuse;
- Oven (op aanvraag);
- Afzuiginstallatie;
- Extra spanningsvoorzieningen: 3 x 32 A. 230/400 V CEE- form (5p);
Op aanvraag extra spanningsvoorzieningen: 1 x 125 A. 230/400 V CEE- form (5p).

Voorzieningen cateringruimten (1^e en 2^e verdieping)

- KRNWTR installatie met plat en bruiswater met siropenbar;
- Koffiemachine;
- Spoeltafel;
- Bakplaat 30x 50 (alleen op 1^e verdieping);
- Afzuiginstallatie;
- Koelkast;
- Vrieskast;
- Extra spanningsvoorziening catering 1^e verdieping: 1 x 32 A. 230/400 V CEE- form (5p);
- Extra spanningsvoorziening catering 1^e verdieping: 2 x 16 A. 230 V CEE- form (3p);
- Extra spanningsvoorziening catering 2^e verdieping: 1 x 32 A. 230/400 V CEE- form (5p).
- Extra spanningsvoorziening catering 2^e verdieping: 2 x 16 A. 230 V CEE- form (3p)

Kleedkamers

Er bevinden zich 8 kleedkamers op de 2^e verdieping.

- Er zijn 2 grote kleedkamers, 6 kleine kleedkamers en 1 aparte badkamer;
- Alle kleedkamers zijn voorzien van tafels, stoelen, zitbank, sfeerverlichting en televisie;
- 7 kleedkamers zijn voorzien van douche en toilet, kleedkamer 8 niet;
- Kleedkamers 1, 2, 3, 4, 6 en 8 hebben allen 2 make-up spiegels met de afmetingen 74 cm x 60 cm (b x h) en een spiegel met de afmeting 53 cm x 129 cm;
- Kleedkamer 7 heeft 3 make-up spiegels met de afmetingen: 94 cm x 60 cm (b x h) en 1 spiegel met de afmeting: 40 cm x 120 cm (b x h);
- Kleedkamer 5 heeft 3 make-up spiegels met de afmetingen: 88 cm x 60 cm (b x h). En 1 spiegel met de afmeting: 53 cm x 129 cm (b x h);
- Alle kleedkamers kunnen worden afgesloten.

Laad- en losruimte

Het in- en uitrijden en lossen is toegestaan in de daarvoor bestemde laad- en losruimte. Daarnaast is het ook mogelijk om de zaal in te rijden en daar te lossen waarbij maximaal 5 km/u is toegestaan en de motor z.s.m. uitgeschakeld moet worden.

Het is niet toegestaan te laden en/of lossen op de rijbaan of het voetgangersgebied van De Corridor (achterzijde) van AFAS Live. Het gebouw beschikt niet over een laadplatform (loading dock). Na het laden en lossen moeten alle voertuigen direct het gebouw verlaten. Parkeren in de laad- en losruimte is alleen toegestaan na toestemming van de dienstdoende Manager Operations.

Er zijn 2 vorkheftrucks (excl. chauffeur) aanwezig. Voor het besturen van de vorkheftruck is een heftruckcertificaat verplicht.

In de laad- en losruimte is ook een wateraansluiting aanwezig, t.b.v. bijvoorbeeld laserapparatuur, en er bevinden zich de afvalcontainers. Afval dient gescheiden te worden en grofvuil moet door de huurder verwijderd worden. Achtergebleven grofvuil wordt doorbelast.

Parkeren buiten het gebouw is alleen toegestaan op de daarvoor aangewezen plaatsen. Vrachtwagens en bussen kunnen na toestemming van AFAS Live worden geparkeerd in de buurt van AFAS Live. Informatie over parkeerplaatsen en -tarieven is verkrijgbaar bij de afdeling Events (events@afaslive.nl).

Technische specificaties laad- en losruimte

Afmetingen	- 22 x 14,5 m (l x b)
Inrijdhoogte	- max. 4,2 m
Afmeting buitendeuren	- Groot: 13 x 4,5 m (b x h) - Klein : 7 x 4,5 m (b x h)
Afmetingen deuren naar Black Box	- 3,9 x 4,5 m (b x h)
Spanningsvoorziening	- 1 x 125 A. 230/400 V CEE- form (5p) - 1 x 63 A. 230/400 V CEE- form (5p) - 1 x 32 A. 230/400 V CEE- form (5p) - 3 x 16 A. 230 V CEE- form (3p) belastbaarheid K6 totaal maximaal 200 Ampère per fase
Vorkheftruck (2x)	- maximale hoogte 4800 mm - hefcapaciteit 2.000 kg - minimale doorrijhoogte 2145 mm
Goederenlift	- Afmetingen 2,7 x 1,18 x 2,10 m (l x b x h)
Vloerbelasting	- Verkeersklasse 45: Maximale as-last 15TON of 2000kg/m ²

BIJLAGE I: HEALTH & SAFETY

Algemeen

AFAS Live stelt strikte eisen ten behoeve van veiligheid, zowel aan zichzelf als aan de huurder. Zo dienen o.a. alle partijen te voldoen aan de Arbowetgeving, is er een vaste structuur voor de inzet van gebouw- en publieksbeveiliging, worden er eisen gesteld aan het gebruik van open vuur en vuurwerk, en hanteren we duidelijke huisregels en communicatielijnen.

Arbo

Alle medewerkers in AFAS Live worden geacht te voldoen aan de door de Arbowetgeving gestelde regels. Dit wordt ook verwacht van de huurder en de door de huurder aan te sturen partijen. Indien de Arbo regels niet correct worden opgevolgd kan de desbetreffende persoon van de werkvloer worden verwijderd.

Organisatie veiligheid

Binnen AFAS Live dienen alle bezoekers en medewerkers zich te houden aan het bedrijfshulpverleningsplan en de instructies van het management, het vaste beveiligingspersoneel en externe hulpdiensten zoals Politie, Brandweer en GG&GD.

Communicatie met externe partijen inzake veiligheid

Tijdens en na afloop van evenementen is de dienstdoende Manager Operations van AFAS Live het enige aanspreekpunt voor externe partijen. De Manager Operations is hoofd BHV en staat namens de directie van AFAS Live externe partijen, zoals Politie, Brandweer, GG&GD en overheden te woord.

Communicatie bij calamiteiten

In geval van een calamiteit brengt de Manager Operations de directeur van AFAS Live als eerste op de hoogte. De directeur is de enige die namens AFAS Live de pers te woord staat.

Bedrijfshulpverleningsplan

Algemeen

Het bedrijfshulpverleningsplan is onderdeel van de gebruiksvergunning. Binnen AFAS Live dienen alle bezoekers en medewerkers zich te houden aan het bedrijfshulpverleningsplan en de instructies van het management, het (vaste) beveiligingspersoneel en externe hulpdiensten (Politie, Brandweer en GG&GD).

Ontruiming

De directie van AFAS Live heeft de bevoegdheid om in overleg met Politie en Brandweer tot ontruiming over te gaan. De procedures omtrent ontruiming zijn beschreven in het bedrijfshulpverleningsplan van AFAS Live. AFAS Live is voorzien van een ontruimingsinstallatie.

Tijdens een ontruiming dienen geluidsbronnen niet zijnde de ontruimingsinstallatie die actief zijn en het ontruimings-sigitaal kunnen verstoren c.q. overstemmen afgeschakeld te worden. De huurder is verplicht alle versterkers van geluidsinstallaties in de Black Box aan te sluiten op verdeelinrichting K1.

Bereikbaarheid huurder

De eindverantwoordelijke van de huurder dient tijdens het evenement en tijdens de op- en afbouwwerkzaamheden continu bereikbaar te zijn.

Huisbeveiliging

In opdracht van AFAS Live en onder leiding van de dienstdoende Manager Operations worden er tijdens de op- en afbouw en tijdens het evenement zelf, huisbeveiligingsmedewerkers van The Security Company ingezet. Zij maken deel uit van de bedrijfshulpverleningsorganisatie en voeren alleen huisbeveiligingstaken uit vanaf vaste posities in AFAS Live. Zij bewaken o.a. de toegang tot het pand via backstage en bemannen de security centrale tijdens evenementen. In overleg kan de inzet van de huisbeveiliging opgeschaald worden, wanneer er bijvoorbeeld via meerdere deuren tegelijk geladen en gelost dient te worden. Huurder is verplicht om tijdens het evenement de huisbeveiliging aan te vullen met showbeveiligers op basis van de minimale eisen van AFAS Live.

Showbeveiliging

AFAS Live verplicht de huurder te voldoen aan de minimale eis t.b.v. de inzet van beveiligingsmedewerkers gebaseerd op 'security-templates'. Deze zijn gebaseerd op de aard van het evenement, het verwachte aantal bezoekers en de opstelling in de locatie. Beveiligingsorganisaties en beveiligingsmedewerkers moeten voldoen aan de Wet particuliere beveiligingsorganisaties en recherchebureaus. Alle beveiligingsmedewerkers dienen tijdens het uitvoeren van de werkzaamheden een geldig en door het Ministerie van Justitie voorgeschreven legitimatiebewijs bij zich te dragen. Beveiligings-medewerkers dienen dit op verzoek van de directie van AFAS Live te tonen.

Voor het uitvoeren van showbeveiligingswerkzaamheden dient de huurder één van onderstaande preferred suppliers in te schakelen:

- First Line Group
- Forty4 Safety and Security
- Haagse Beveiligingsdienst (HBD)
- International Security Agency (ISA)
- PROFI-SEC
- Special Security Group (SSG)
- TSC Crowd Management (TSC)

Huisregels bezoekers

Tijdens alle evenementen zijn de Huisregels van AFAS Live van kracht (zie [bijlage VI](#)).

Barriers / Dranghekken

AFAS Live beschikt over een vaste set zwarte barriers (50 recht, 4 flex, 2 snake, 2 grote deuren). Het gebruik van barriers tijdens een evenement is verplicht, tenzij anders wordt aangegeven door AFAS Live. Andere type (drang)hekken zijn niet toegestaan.

Glazen

In verband met de veiligheid van onze bezoekers, artiesten en personeel worden consumpties tijdens concerten in bekertjes van rPet-plastic geschonken. Glaswerk is alleen toegestaan na schriftelijke toestemming van AFAS Live.

Vuurwerk/ open vuur

Voor het gebruik van vuurwerk dient de huurder toestemming te hebben van de directie van AFAS Live en te voldoen aan de betreffende wet- en regelgeving waaronder het hebben van een vergunning van de Provincie Noord-Holland. Deze wordt aangevraagd door het uitvoerend vuurwerkbedrijf. Vuurwerk boven het publiek wordt niet toegestaan. Indien er bij shows in AFAS Live showeffecten met open vuur worden gebruikt, dan is de productie verplicht om een externe brandwacht in te huren. Zie [bijlage IX](#) voor meer informatie.

Capaciteit AFAS Live

De capaciteit van de afzonderlijke ruimten en het gebouw als totale accommodatie worden door AFAS Live vastgesteld aan de hand van de opstellingsplannen en op basis van de in de gebruiksvergunning gestelde eisen.

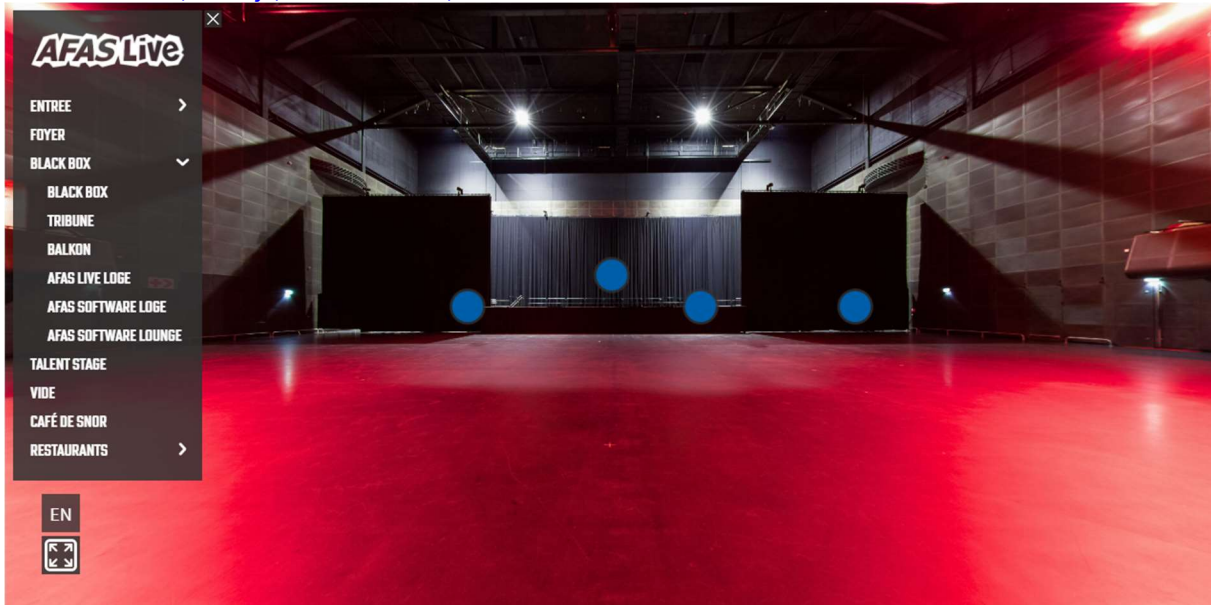
Opstellingsplannen

Alle opstellingsplannen dienen te voldoen aan de gebruiksvergunning van AFAS Live. Alle opstellingsplannen dienen uiterlijk vier weken voor aanvang van de opbouw van het evenement goedkeuring te worden ingediend bij AFAS Live.

Podiumopstellingen Black Box

Een standaard concertpodium in de Black Box heeft een maximale afmeting van 18 meter breed en 12 meter diep. Een concertpodium groter dan 18 meter breed en 12 meter diep heeft directe invloed op de capaciteit van de Black Box en dient te worden voorgelegd aan de AFAS Live (zie punt 3). Het podium dient 1 meter uit de achterwand van de Black Box geplaatst te worden.

360° tour door AFAS Live: Ontdek alle mogelijkheden in AFAS Live met onze virtuele tour. Ga naar www.afaslive.nl/zakelijk/zalenoverzicht/360-virtual-tour



Stoelenopstellingen Black Box

Tekeningen van de binnen de gebruiksvergunning goedgekeurde stoelenopstellingen zijn verkrijgbaar bij AFAS Live. Alle looppaden in de stoelenopstelling dienen te worden vrijgehouden van kabels en andere obstakels. Het plaatsen van obstakels (dranghekken, barriers, licht- en geluidsapparatuur e.d.) welke invloed hebben op de stoelenopstelling dient ter goedkeuring te worden voorgelegd aan AFAS Live.



Alle in te dienen tekeningen van opstellingsplannen moeten:

- bestaan uit bovenaanzichten van alle te gebruiken publieksruimten* te weten: Entree, Foyer, Talent Stage, Vide, Black Box, hal balkon 3^e verdieping;
- zijn voorzien van naam van de locatie (AFAS Live) en de betreffende ruimte (b.v. Black Box), datum, naam van het evenement, maximaal aantal bezoekers;
- zijn voorzien van een schaalverdeling, tekeningen moeten duidelijk leesbaar zijn en bij voorkeur worden aangeleverd in dwg, scd, pdf of afdruk op A3 formaat;
- zijn voorzien van duidelijke afmetingen van tafels, stoelen, doeken, decorstukken en andere in de ruimten geplaatste opstellingen of objecten;
- zijn voorzien van duidelijke afmetingen van gangpaden, en de breedte van vluchtwegen;
- zijn voorzien van aanvullende posities van nood- of transparantverlichting;
- zijn voorzien van aanvullende voorzieningen t.b.v. de brandveiligheid (b.v. kleine blusmiddelen).

* Standaard tekeningen zijn op te vragen bij AFAS Live.

Voorzieningen brandveiligheid

- Alle brandveiligheidsvoorzieningen zoals handbrandmelders, rookmelders en brandslanghaspels dienen goed bereikbaar en goed zichtbaar gehouden te worden;
- alle uitgang- en nooduitgang aanduidingen dienen goed zichtbaar te zijn en moeten branden tijdens de aanwezigheid van personen;
- alle vluchtwegen en vluchtdeuren dienen vrijgehouden te worden;
- de ingangen, doorgangen, uitgangen, nooduitgangen, gangpaden, galerijen, trappen, hellingbanen en vluchtwegen moeten te allen tijde over de minimaal vereiste breedte zijn vrijgehouden van obstakels. Tevens dienen de vloeren hiervan een stroef en gesloten oppervlak hebben;
- binnen een straal gelijk aan de totale breedte van de (nood)uitgangen mogen geen tafels, stoelen, tuien of andere obstakels aanwezig zijn; tussen de tafels met de daaromheen gegroepede stoelen en / of andere opstellingen moeten ruime gangpaden aanwezig zijn, die rechtstreeks naar de uitgangen leiden;
- de plaatsen buiten het gebouw nabij de ingangen en de uitgangen moeten onder alle omstandigheden zijn vrijgehouden van obstakels;
- gordijnen in of voor een ingang, doorgang, uitgang en nooduitgang e.d. moeten zodanig zijn aangebracht, dat deze met de deuren meedraaien en in generlei opzicht het openen van de deuren belemmeren en/of verhinderen.

Doeken, decor, versiering, kabels en standbouw

- Decors, rekwisieten en dergelijke mogen niet makkelijk ontvlambaar zijn en mogen bij brand geen grote rookontwikkeling geven;
- Hangende doeken, coulissen, decors, en dergelijke moeten van nature moeilijk brandbaar zijn of door impregneren of op een andere wijze moeilijk brandbaar zijn gemaakt;
- Hangende doeken, coulissen, decors en dergelijke welke zijn geïmpregneerd, moeten zijn voorzien van een stempel of label waarop het waarmerk van de brandweer en de datum van het impregneren c.q. de geldigheidsduur van het impregneren zijn aangegeven;
- Het impregneren moet tenminste 24 uren voor de aanvang van het evenement gereed zijn. De doeken, gordijnen en dergelijke welke niet zijn geïmpregneerd, moeten voor de aanvang van het evenement zijn verwijderd;
- De hangende doeken, coulissen, decors en dergelijke moeten zodanig zijn geplaatst of aangebracht, dat zij niet met lampen of voetlichten of iets dergelijks in aanraking kunnen komen;
- Vrij hangend textiel moet tenminste 10 centimeter boven de vloer hangen;
- Tussen het vloeroppervlak van een ruimte en de aangebrachte versiering moet een vrije ruimte van minimaal 2,50 meter overblijven;
- Kabels en snoeren moeten zodanig zijn bevestigd, dat zij geen aanleiding kunnen geven tot struikelen en vallen. Losse kabels en snoeren zijn niet toegestaan;
- Kabels en snoeren tussen deuren met een compartimenteringsfunctie (zelfsluitende deuren) zijn niet toegestaan;
- Vloer- en trapbedekkingen moeten zodanig zijn aangebracht dat zij niet kunnen verschuiven, omkrullen of oprollen en mogen in generlei opzicht gevaar voor uitglijden, struikelen of vallen kunnen veroorzaken.
- Met brandbaar gas gevulde ballonnen mogen niet aanwezig zijn;
- Voor standbouw, podia en dergelijke mogen uitsluitend onbrandbare materialen en / of de volgende stoffen worden toegepast: hout, hardboard, triplex, multiplex, spaanplaat. Het materiaal moet tenminste 3,5 millimeter dik zijn;
- De gangpaden binnen de opstellingsruimte waarlangs de stands, kramen en dergelijke zijn gesteld moeten tenminste 1,10 meter breed zijn;
- Aanvullende eisen worden gesteld aan de volgende materialen: glas in buitenwanden en scheidingswanden tussen stands; glas in plafonds, textiel in verticale en horizontale toepassing, kunststoffen in dit geval foliemateriaal, kunststoffen in dit geval plaatmateriaal, papier zoals behangpapier, crêpepapier en fotopapier (specificaties m.b.t. deze eisen zijn verkrijgbaar bij AFAS Live).

Opstelling voertuigen

Na toestemming van het management van AFAS Live, mogen auto's, motoren, trekkers, aanhangwagens, containers e.d. uitsluitend worden opgesteld in de laad- en losruimte. Motorvoertuigen die gedurende de nacht in de laad- en losruimte moeten blijven staan mogen niet onbemand blijven. Hiervoor wordt er één beveiligingsmedewerker van The Security Company ingehuurd. Deze kosten zijn voor rekening van de huurder.

Motorvoertuigen mogen tijdens showdagen in het publieksgebied blijven staan, daarvan moeten de accupolen los zijn en het reserve lampje van de brandstof dient te branden.

Elektrische voertuigen mogen alleen in het pand geplaatst worden onder strikte voorwaarden. Voor een aanvraag van opstelling van elektrische voertuigen is een risicoanalyse nodig waar onder andere de beheersmaatregelen bij brand in opgenomen zijn.

Bereikbaarheid ten behoeven van de brandweervoertuigen

Ten behoeven van brandweervoertuigen dient aan de voor- en achterzijde van AFAS Live een vrije rijroute aanwezig te zijn van ten minste 5,50 meter.

BIJLAGE II: HUISHOUELIJK REGLEMENT “HIJSWERKZAAMHEDEN AFAS LIVE”

Hijswerkzaamheden (rigging)

Alle riggingwerkzaamheden die in AFAS Live plaatsvinden, worden uitsluitend uitgevoerd door Frontline Rigging Consultants B.V. (Frontline). Als representant van AFAS Live is Frontline contractueel verantwoordelijk voor advisering over het plannen / uitvoeren en monteren van (tijdelijke) hijsinstallaties ten behoeve van evenementen. Dit betekent dat alle hijsplannen vooraf goedgekeurd en alleen uitgevoerd kunnen worden door Frontline. Contactinformatie Frontline: → 030- 2428280. info@frontline-rigging.nl.

Helmplicht

Tijdens op- en afbouwwerkzaamheden is het dragen van een veiligheidshelm en veiligheidsschoenen verplicht.

Algemeen:

1. Indien huurder/ gebruiker hijswerkzaamheden voorziet ten behoeve van zijn/ haar project, worden de Manager Operations en Frontline hiervan op de hoogte gesteld.
2. Als representant van AFAS Live is Frontline de verantwoordelijke partij met betrekking tot de advisering over en het plannen / uitvoeren / monteren van (tijdelijke) hijsinstallaties ten behoeve van evenementen.

Voorbereiding:

Een “hijsplan” moet uiterlijk twee weken voor de aanvang van het evenement worden overlegd aan Frontline.

Wat is een hijsplan:

- Het hijsplan geeft de puntlasten aan welke de te hijsen constructies uitoefenen op de dakconstructie (puntlasten dienen te zijn ontbonden in een verticale en een horizontale reactiekracht). Deze puntlasten zijn inclusief de gehele hijsketen. De positie van deze puntlasten dient weergegeven te worden op schaal en in relatie tot de dakconstructie.
 - Ook geeft het hijsplan weer welke constructies er gehesen gaan worden, oftewel: alles onder de puntlasten, en waarvoor deze constructies dienen, zoals bijvoorbeeld geluid, belichting, decor en effecten.
 - Voorts geeft het hijsplan aan met welke hijsnelheden er gehesen wordt en welke punten er tegelijk gehesen worden.
 - Aangegeven zal moeten worden hoe de aangrijppingspunten van de puntlasten op de dakconstructie aangrijpen.
 - Aangegeven moet worden welke hijsgereedschappen gebruikt gaan worden, wat hun gebruiksbelasting is en van welk merk / fabricaat deze zijn.
- Indien Frontline in het hijsplan tekortkomingen constateert, worden deze via de Manager Operations van AFAS Live zo snel mogelijk met de huurder / gebruiker gecommuniceerd.
 - Huurder / gebruiker is verplicht de geconstateerde tekortkomingen aan te passen en Frontline op de hoogte te stellen van deze aanpassingen.
 - Frontline zal na controle het hijsplan goedkeuren of afkeuren. Frontline kan -indien dit noodzakelijk wordt geacht- (onderdelen van) het hijsplan voorleggen aan een derde partij van deskundigen.
 - Frontline rapporteert haar bevindingen aan de Manager Operations van AFAS Live.

Ground support:

- Ground supports dienen te worden voorzien van een sterkte en stabiliteitsberekening waarbij rekening gehouden dient te worden met alle hierop inwerkende krachten. Dit kunnen bijvoorbeeld zijn: Gebruikslasten als licht, geluid, decor, klimmend personeel of artiesten. Maar ook externe krachten veroorzaakt door bijvoorbeeld wind, trek of tocht.

Berekeningen voor ground support systemen dienen te voldoen aan:

- Eurocode 0: Grondslagen
- Eurocode 1: Belastingen op constructies
- Eurocode 3: Staalconstructies
- Eurocode 9: Aluminiumconstructies
- EN 15902-2: Truss and truss constructions

De volgende gegevens dienen kenbaar gemaakt worden:

- hoeveelheid torens
- vloerdruk per toren
- positie van de torens
- bouwhoogte
- scope van de toepassing
- fabrikant

Berekeningen en/of gegevens dienen geverifieerd te worden met de toelaatbare gegevens van AFAS Live. Een en ander dient tenminste 14 dagen voor aanvang van de productieperiode schriftelijk aan AFAS Live aangeboden te worden.

Uitvoering werkzaamheden:

- Bij aanvang van de werkzaamheden zal Frontline de door de uitvoerende partij ingebrachte hijsmaterialen inspecteren. Frontline kan bovenstaande materialen afkeuren. Zij mogen dan niet gebruikt worden ten behoeve van de werkzaamheden. Frontline kan bovenstaande materialen gedogen. Zij kunnen dan gebruikt worden ten behoeve van de werkzaamheden. Frontline zal nimmer de materialen goedkeuren: de verantwoordelijkheid voor de kwaliteit van de materialen en de manier waarop deze gebruikt worden ligt te allen tijde bij huurder/ gebruiker of de partij die deze materialen inbrengt.
- Tijdens de uitvoering van de werkzaamheden zal Frontline toezicht houden op de naleving van wettelijke bepalingen zoals vastgelegd in deze bijlage.
- Indien Frontline in het werk tekortkomingen constateert, zal zij deze rechtstreeks aan huurder / gebruiker kunnen communiceren. Huurder / gebruiker is verplicht de tekortkomingen zo spoedig mogelijk te verhelpen.
- Frontline is verantwoordelijk voor de controle op naleving van hijsplan en de andere bepalingen uit deze bijlage en is hiermede bevoegd de werkzaamheden stil te leggen dan wel op te schorten als zij dit noodzakelijk acht.

Technische en wettelijke bepalingen:

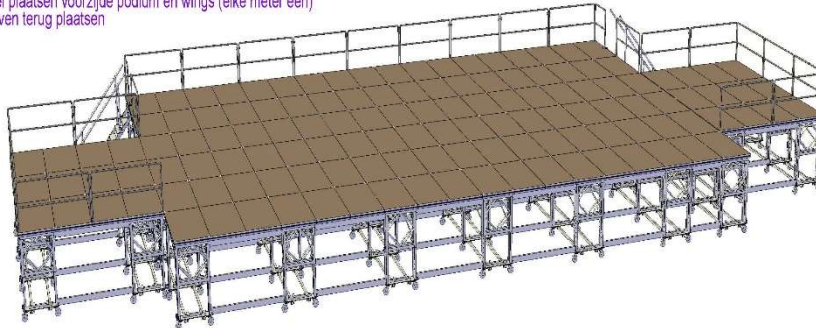
- Alle bepalingen zoals gegeven in Arbeidsomstandighedenwet en de daarvan afgeleide besluiten en regelingen dienen nagevolgd te worden.
- De hijsgereedschappen die gebruikt worden dienen gecertificeerd te zijn en op de juiste wijze te worden toegepast.
- Het uitvoerende personeel zoals lichttechnici e.d. die werkzaamheden uitvoeren op hoogte dienen uitgerust te zijn met de juiste gecertificeerde (persoonlijke) veiligheidsmiddelen en dienen deze correct te gebruiken
- Werkzaamheden op hoogte dienen altijd zodanig uitgevoerd te worden dat personeel altijd beveiligd is met de aanwezige veiligheidslijnen. Tijdelijke voorzieningen dienen voorgelegd te worden aan Frontline.
- De aanwezige veiligheidslijnen dienen alleen voor personeelsbeveiliging en mogen niet gebruikt worden voor andere doeleinden.
- Ter bescherming van de dakconstructie dient er tussen de aanslagmiddelen en de dakconstructie beschermend materiaal aangebracht te worden zoals jute en / of stroken tapijt e.d. (zogenaamde burlap).

BIJLAGE III: STANDAARD PODIUM AFAS LIVE

(Niet bij de huur inbegrepen)

Achterzijde podium 1m00 vanaf achterwand
 Midden van podium volgens door AFAS aangegeven punt
 Alu afrokprofiel plaatsen voorzijde podium en wings (elke meter één)
 Spigot-schroeven terug plaatsen

Vloerhoogte podium: 1m80
 Vloerhoogte wings: 1m80

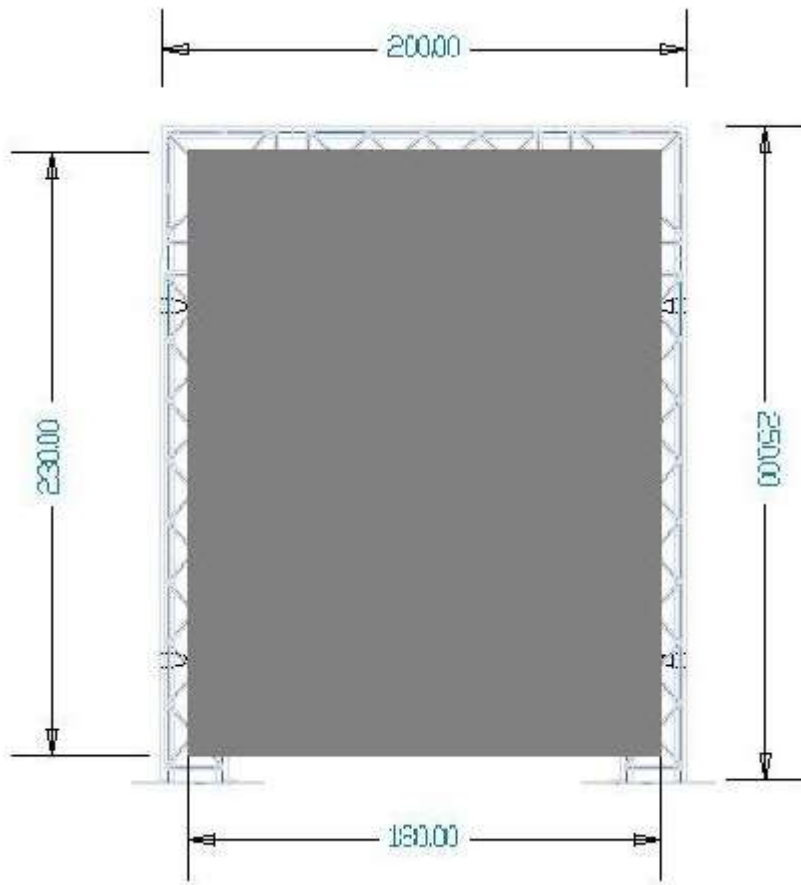


Het podium betreft een modulair systeem van Prolyte dat in hoogte verstelbaar is van 10cm tot maximaal 2m. De meest gebruikte podiumbreedte is 18m. Deze breedte sluit aan op de zijdoeken van de AFAS Live. De meest gebruikte diepte van het podium is 10 of 12m.

Materiaallijst Stageco podium

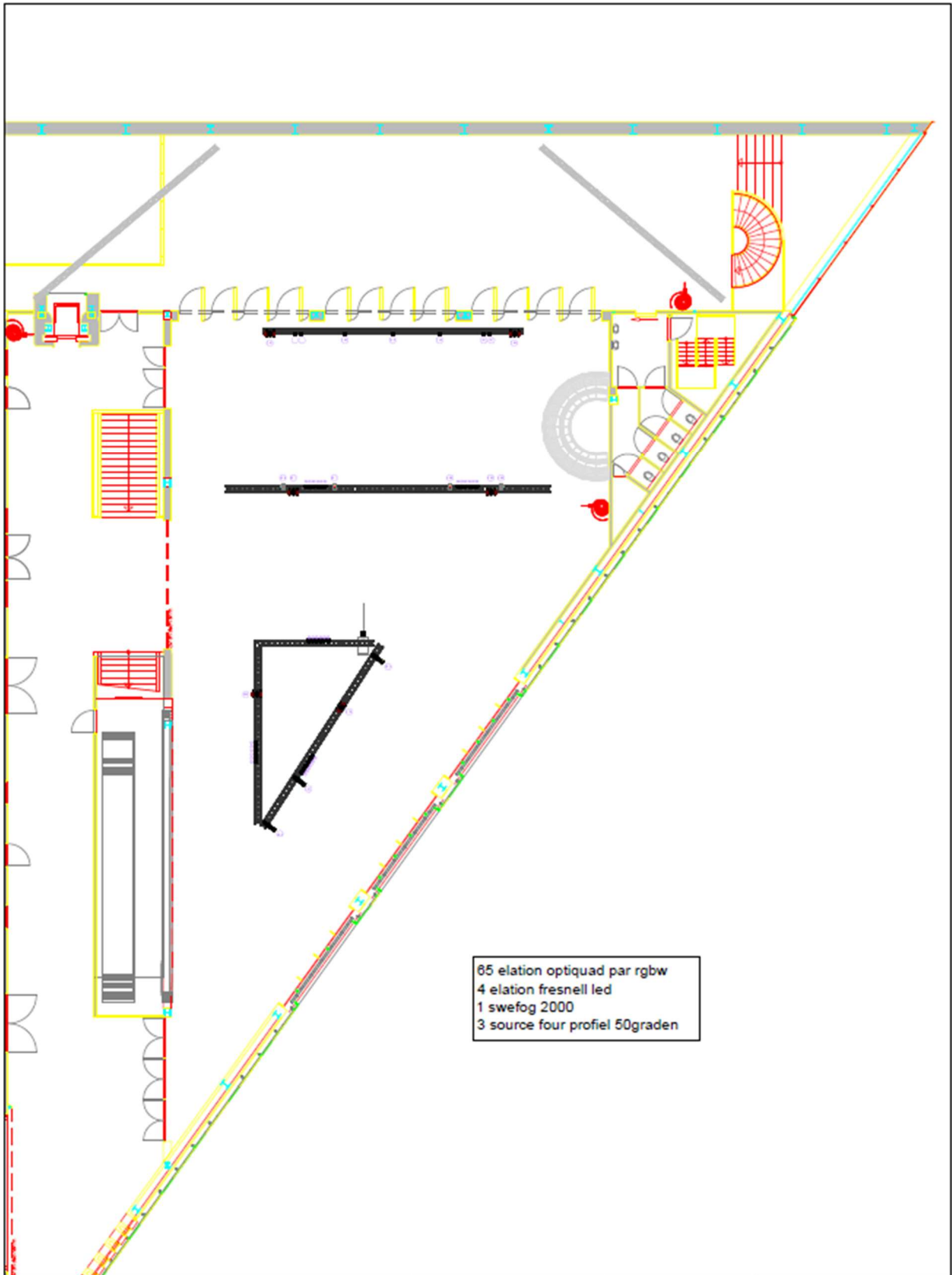
165 podiumdelen 2 x 1 m	132 hoofdpodium 13 delen t.b.v. invalidentribune (zonder overleg niet beschikbaar voor productie) 6 delen t.b.v. volgspots balkon 14 reserve / overige delen
2 podiumdelen 1 x 1 m	
26 leuninghekken 2 m	22 rechte hekken 4 hoeken
8 leuninghekken 1 m	6 rechte 2 hoeken
4 trappen	2 trappen naar 1,41 m 2 trappen naar 1,80 m 2 trappen naar 2,00 m Met de beschikbare 30 traptreden zijn maximaal 4 trappen te bouwen.
Podiumhoogte	Minimumhoogte 91 cm (zonder wielen) Vervolgens de volgende stappen: - 1,13 m - 1,41 m Vervolgens van 1,45 m tot 2 m (verstelbaar met stappen van 5 cm)
60 losse pootjes	Lengtes: 20, 40, 60 en 80 cm
Afrok	1,60, 1,80 en 2 m

BIJLAGE IV: TRUSSFRAMES



NB: Gebruik van trussframes in overleg met AFAS Live

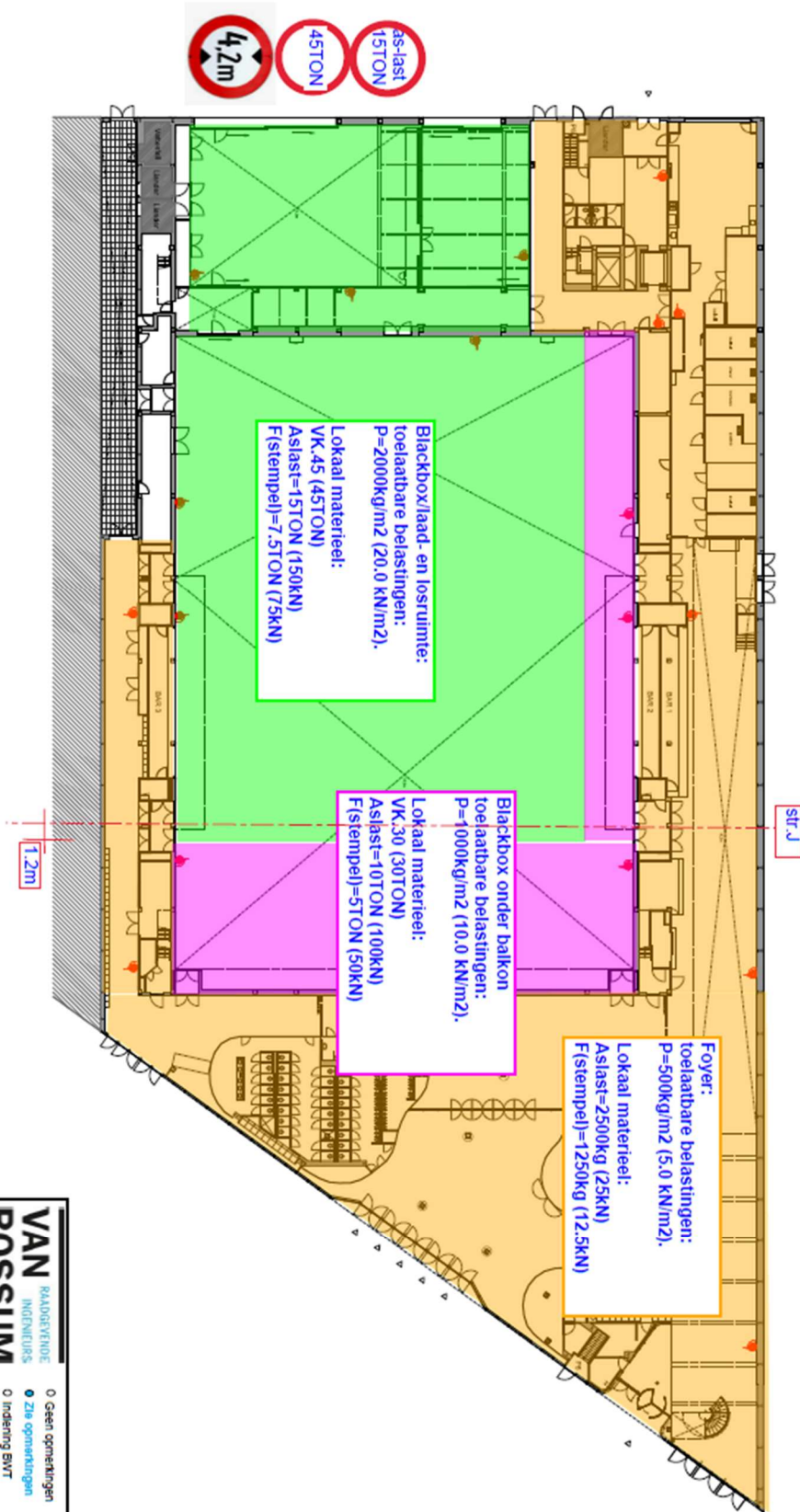
BIJLAGE V: LICHTPLAN TALENT STAGE



Talent Stage

File:
 By:
 Date:
 A4 Scale: 1:

BIJLAGE VI: VLOERBELASTING BLACKBOX



VAN ROSSUM
RAADGEVENDE
INGENIEURSBUREAU

Geen opmerkingen
 Zie opmerkingen
 Indering BWT
 Ter informatie

Datum: 28-11-2023
 Project:

Ploeg de Medewerker: **VAN ROSSUM**
 1088 XX Assendelft
 a.vanrossum@vanrossum.nl
 020 623 2222

BIJLAGE VII: HUISREGELS AFAS LIVE

Toepasselijkheid

1. Deze Huisregels zijn van toepassing op iedereen die zich bevindt in AFAS Live.
2. Tijdens een bezoek aan AFAS Live kunnen ook de voorwaarden van een organisator van een evenement van toepassing zijn. Deze voorwaarden kunnen een aanvulling zijn op de huisregels van AFAS Live, maar zijn geen vervanging.

Algemeen

3. Volg altijd de aanwijzingen op van de door de directie van AFAS Live aangewezen bevoegde personen. In situaties waarin dit reglement niet voorziet, beslist de directie of de door de directie aangewezen personen.

Toegang tot AFAS Live

4. Toegang tot AFAS Live is uitsluitend mogelijk op vertoon van een geldig toegangsbewijs of een andere door of namens AFAS Live afgegeven autorisatie. Autorisatie kan uitsluitend worden verleend na legitimatie door middel van een geldig legitimatiebewijs. Er kan om aanvullende (persoons)gegevens worden gevraagd, zoals geboorteplaats, geboortedatum en woonplaats.
5. Door of namens AFAS Live afgegeven autorisaties zijn niet overdraagbaar en dienen te allen tijde zichtbaar te worden gedragen. Op verzoek van door de directie van AFAS Live aangewezen personen dient eenieder aan te kunnen tonen over een geldig toegangsbewijs of een door of namens AFAS Live afgegeven andere autorisatie te beschikken.
6. Het is verboden zich op te houden in, of te begeven naar een ander gedeelte van AFAS Live dan dat gedeelte waartoe toegang is verleend.
7. Bezoekers die tijdens een evenement AFAS Live verlaten, wordt in beginsel geen toegang meer verleend tot AFAS Live
8. Eenieder die zich in AFAS Live bevindt, moet zich kunnen legitimeren middels een geldig legitimatiebewijs.
9. Voor het zelfstandig bezoeken van evenementen (zonder begeleiding van een meerderjarige) hanteert AFAS Live een minimum adviesleeftijd van 16 jaar. Bij nachtevenementen hebben bezoekers onder de 18 jaar geen toegang.
10. De door de directie van AFAS Live aangewezen personen hebben het recht om eenieder die toegang wenst tot, of zich in AFAS Live bevindt, te controleren en om ongeoorloofde voorwerpen in beslag te nemen. Controle geschiedt door middel van visitatie en privaatrechtelijke oppervlakkige veiligheidsfouillering (POV). Het uitvoeren van visitatie/POV binnen AFAS Live gebeurt bij de in- en uitgangscntrole en binnen AFAS Live wanneer daartoe aanleiding is. Binnen AFAS Live verstaan we onder 'visiteren' de controle van tassen, koffers, dozen en alles wat men bij zich draagt. Onder privaatrechtelijke oppervlakkige veiligheidsfouillering wordt verstaan de oppervlakkige betasting van de kleding, zakken en eventueel schoenen. Bij weigering van bovenstaande controles wordt de bezoeker geen toegang (meer) verleend of uit het pand verwijderd.
11. De volgende zaken mogen niet mee naar binnen worden genomen:
 - a. bij wet verboden voorwerpen en goederen;
 - b. etens- en drinkwaren;
 - c. gevaarlijke voorwerpen, waaronder wapens, messen, glas- en/of blik;
 - d. (soft/hard)drugs en alcohol;
 - e. giftige, licht brandbare of licht explosieve materialen, vuurwerk;
 - f. skates, fietsen, steps, skateboards etc.;
 - g. (huis)dieren;
 - h. professionele foto- en video- en audio opnameapparatuur;
 - i. vlaggen of vlaggenstokken;
 - j. drones en soortgelijke voorwerpen;
 - k. selfiesticks; en
 - l. alle overige zaken welke, naar het uitsluitende oordeel van de directie van AFAS Live en de door de directie van AFAS Live aangewezen personen, een gevaar kunnen opleveren voor de gezondheid, veiligheid en/of openbare orde.

In aanvulling op het bovenstaande zijn AFAS Live en een organisator van een evenement in AFAS Live gerechtigd om per evenement aanvullende (veiligheids)maatregelen te treffen zoals bijvoorbeeld het weigeren van (grote) tassen en rugzakken. Bezoekers dienen derhalve vooraf na te gaan of er dergelijke aanvullende voorschriften gelden

12. De door de directie van AFAS Live aangewezen personen zijn te allen tijde bevoegd om personen zonder opgave van redenen de toegang tot AFAS Live te ontzeggen of personen uit AFAS Live te (doen) verwijderen, zonder dat deze persoon recht heeft op een schadevergoeding.

In AFAS Live

13. Het is bezoekers onder de 18 jaar niet toegestaan alcohol te kopen en/of te consumeren in en rond AFAS Live. Voorts is het bezoekers van 18 jaar en ouder niet toegestaan om aan bezoekers onder de 18 jaar alcohol te verstrekken. Het is bezoekers onder de 18 jaar niet toegestaan tabak te kopen. Door de directie van AFAS Live aangewezen personen zien toe op de naleving van het voorgaande, waarbij zij bezoekers kunnen verzoeken om een ID-bewijs of een door AFAS Live uitgegeven (18+) polsbandje te tonen. Bij overtreding van voornoemd verbod kan de bezoeker de toegang tot AFAS Live worden ontzegd.
14. Het is verboden in AFAS Live te roken.
15. Het bezit en het gebruik van- en de handel in (soft/hard)drugs is verboden.
16. Het is verboden in staat van dronkenschap AFAS Live te betreden of in AFAS Live aanwezig te zijn.
17. Het is niet toegestaan om paden, (nood)uitgangen, trappen of brandblusmiddelen te blokkeren.
18. Het is verboden schade toe te brengen aan goederen of personen of zich zodanig (hinderlijk) te gedragen dat dergelijke schade dreigt. Met name is het verboden op stoelen te gaan staan, bouwwerken of het podium te beklimmen, te stagediven en te crowdsurfen en het gooien met voorwerpen, waaronder vloeistoffen. Voorts is het verboden zich op zodanige wijze te gedragen (waaronder, maar niet beperkt tot, het dragen van bepaalde kleding zoals (sport)club-geaffilieerde kleding, het doen van bepaalde uitspraken), welke naar het uitsluitende oordeel van de directie een verstoring van de orde (kan) opleveren.
19. Het maken van foto- video- of geluidsopnamen is slechts toegestaan wanneer de organisator van een evenement hiervoor toestemming heeft gegeven. Het maken van foto- video- of geluidsopnamen in de niet voor het algemene publiek toegankelijke gedeelten van AFAS Live is niet toegestaan.
20. Het te koop aanbieden van - en/of anderszins (doen) verspreiden van handelswaren zoals dranken, etenswaren, T-shirts, posters en dergelijke en het verspreiden van folders, flyers en andere reclameuitingen in AFAS Live en directe omgeving, is slechts toegestaan indien daarvoor vooraf schriftelijke toestemming is verkregen van zowel Gemeente Amsterdam (vergunning Stadsdeel Zuidoost indien een vergunning is vereist) als de directie van AFAS Live.
21. AFAS Live en de organisator van een evenement (na toestemming van AFAS Live) zijn gerechtigd om opnamen van bezoekers van een evenement te maken en deze te gebruiken tijdens en na het evenement. Dit gebeurt in overeenstemming met de privacy policy van AFAS Live en de organisator.
22. Afval, waaronder dat van genuttigde dranken en etenswaren, dient te worden gedeponeerd in de daartoe bestemde containers.
23. In AFAS Live kan men worden blootgesteld aan geluidsniveaus boven 80 dBA. Het dragen van gehoorbescherming valt onder de eigen verantwoordelijkheid.
24. De directie van AFAS Live adviseert om gehoorbescherming te gebruiken teneinde gehoorschade te voorkomen.

Calamiteiten

25. Eenieder die zich in AFAS Live bevindt, dient zich op de hoogte te stellen van vluchtwegen die bij een calamiteit gebruikt moeten worden. Het gebruik van liften in geval van een calamiteit is verboden.
26. De directie van AFAS Live is gerechtigd om AFAS Live te ontruimen indien daar naar haar mening aanleiding toe bestaat.

Beveiliging

27. De (camera)systemen in AFAS Live registreren 24 uur per dag. De directie van AFAS Live stelt op vordering van de bevoegde justitiële autoriteiten de opnamen ter beschikking.

Geen schadevergoeding

28. Het bezoeken van AFAS Live geschiedt geheel op eigen risico. AFAS Live is niet verantwoordelijk voor de schade die een bezoeker lijdt of zal lijden ten gevolge van een bezoek aan AFAS Live of een besluit om een evenement af te gelasten.

Ontzegging toegang, verwijdering en boete

29. De door de directie van AFAS Live aangewezen personen zijn te allen tijde bevoegd om personen de toegang te weigeren of uit AFAS Live te verwijderen die zich niet aan deze huisregels houden, om redenen van (uitsluitend ter beoordeling van de directie van AFAS Live en de door haar aangewezen personen) veiligheid, of in geval van storend of hinderlijk gedrag, dan wel ander onaanvaardbaar gedrag dat schade, overlast of letsel kan veroorzaken. Deze personen zijn bovendien aan AFAS Live een direct opeisbare boete verschuldigd van € 500,-, onverminderd het recht van AFAS Live op schadevergoeding. Daarnaast kan aan deze personen een toegangsverbod worden opgelegd.
30. Constatering van strafbare feiten zal te allen tijde aan de politie worden gemeld. De door de directie van AFAS Live aangewezen personen zijn bevoegd om in dergelijke gevallen een aanhouding te verrichten en de perso(o)n(en) over te dragen aan de politie.

Persoonsgegevens

31. AFAS Live verwerkt persoonsgegevens waaronder camerabeelden van haar bezoekers in overeenstemming met [de privacy policy](#) van AFAS Live.

Wijziging

32. AFAS Live behoudt zich het recht voor om wijzigingen aan te brengen in deze huisregels. Bezoekers worden bij deze aangemoedigd om regelmatig zelf de huisregels van AFAS Live te bestuderen ten aanzien van wijzigingen.

BIJLAGE VIII: LED SCHERMEN EN NARROWCASTING

Voorgevel ronde led schermen

De schermen bevinden zich op de voorkant van de buitengevel. Op deze drie identieke schermen kan content gepresenteerd worden die wordt onderbroken door een advertentieblok.

Specificaties

Voor het produceren van de video of afbeelding op de led schermen zijn de volgende designeisen van belang:

- Formaat: 1920x1080 pixels
- Ondersteund bestandstype video: MP4, JPEG
- Max. duur video: 6, 12 of 30 seconden
- Max. 15.000mbps
- Max. bestandsgrootte 900MB

Het led scherm is in totaal 3x12 meter waarop één video of afbeelding wordt getoond, zichtbaar op drie ronde schermen. De afbeelding of video wordt getoond zonder geluid. De schermen tonen content van 7:00 uur tot 02:00 uur (totaal 19 uur per dag). Inzet van de schermen gaat in overleg met afdeling events.

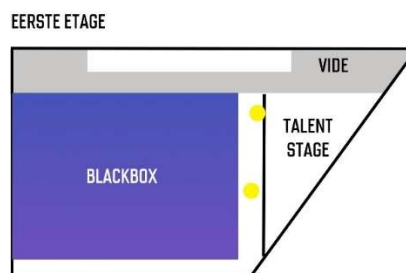
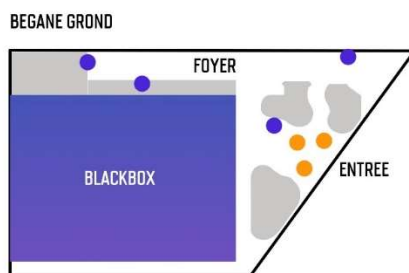
Narrowcasting schermen

Dit zijn verschillende schermen in zowel portrait als landscape door de locatie. Het gaat om schermen die geplaatst zijn in de entree, foyer en beamers op de eerste etage (9 schermen totaal) waar bezoekers van het evenement langskomen. Het is mogelijk om één spot of afbeelding van maximaal 8 seconden op te nemen in de programmering in overleg met afdeling events.

- Portrait schermen content: 1920x1080 (16:9)
- Landscape schermen content: 1080x1920 (9:16)

Plattegrond:

- PORTRAIT SCHERM
- LANDSCAPE SCHERM
- BEAMER



BIJLAGE IX: SPECIAL EFFECTS RIDER

Vuurwerk

Voor vuurwerk dient het pyrotechnische bedrijf van de huurder zelf een melding te doen bij de Provincie.

AFAS Live dient een kopie hiervan per mail te ontvangen.

Een huisregel is: geen vuurwerk boven het publiek.

Open vuur

Aan te leveren informatie

Bij het gebruik van open vuur dient AFAS Live **uiterlijk 2 weken voor het evenement** de volgende informatie van de huurder te ontvangen via het online formulier:

- Tekening opstellingsplan met vlammen, deco, publiek, opslag flessen, route slangen.
- Omschrijving van de gebruikte materialen (gasflessen, spuitbussen, slangen, afsluiters, handleidingen, keuringen, etc.).
- Afstanden tot publiek en decor. Standaard veiligheidsafstand is 3 meter tot publiek.
- Vlamhoogte, vlamduur.
- Certificaat vakbekwaamheid van de toepasser.

Graag ook uiterlijk twee weken op voorhand events@afaslive.nl voorzien van een PRIE (Productie Risico Inventarisatie & Evaluatie), met daarin ten minste genoemd:

- Overzicht van de genomen veiligheidsmaatregelen.
- Veiligheidsplan van de toepasser toegespitst op het evenement.
- Wie haalt gasflessen weg in geval van calamiteit?
- Wat zijn de risico's per onderdeel?
- Hoe groot is de waarschijnlijkheid dat dit gebeurt?
- Wat zijn de te nemen acties?

Externe brandwacht

Indien er bij shows in AFAS Live showeffecten met open vuur worden gebruikt, dan is de huurder verplicht om een externe brandwacht in te huren. Met extern wordt bedoeld dat deze brandwacht geen banden heeft met de toepasser van het open vuur.

- De huurder dient aan AFAS Live door te geven wie er als brandwacht is ingehuurd.
- De huurder dient brandwacht voorafgaand aan het evenement te voorzien van alle productionele informatie m.b.t. de inzet van het open vuur en neemt daarbij AFAS Live mee in de CC:
 - Contactgegevens toepasser .
 - Omschrijving van de in te zetten installatie.
 - Opstellingsplan met positie vlammen en positie brandbare stof (gas, aerosol, vloeistof).
 - Veiligheidsplan toepasser.
 - Cuelist.
- De externe brandwacht moet minimaal 1 uur voor aanvang show aanwezig zijn om instructies zoals opstellingsplan, cuelist, veiligheidsplan te krijgen van de toepasser .
- Bij binnenkomst belt de externe brandwacht met 020-4097955 (dienstdoende Manager Operations AFAS Live) om zijn aanwezigheid te melden .
- De externe brandwacht moet minimaal tot 30 minuten na de laatste cue aanwezig blijven tenzij er op dat moment nog een buffer van brandbare stof aanwezig is.
- De externe brandwacht dient minimaal 2 eigen handblusmiddelen mee te nemen.
- De positie van de externe brandwacht is gedurende zijn hele dienst rond het gebied waarin de vlammen worden toegepast en waarin de brandbare stof wordt opgeslagen. Rondwalen door het gebouw is niet gewenst.
- Voor vertrek belt de externe brandwacht met 020-4097955 om verslag uit te brengen van zijn dienst en om zijn/haar vertrek te melden.

CO2

Bij gebruik van CO2 flessen voor CO2-effecten of vlammen geldt dat;

- Flessen altijd in een flessenkooi of – krat geleverd moeten worden
- Flessen nooit los mogen staan in de ruimte
- Flessen bij gebruik vastgemaakt moeten worden door midden van een kooi/krat of met spanbanden aan een vast object
- Flessen nooit onbeheerd achterblijven. Levering én ophaling van CO2 vindt altijd plaats op de dag van het evenement. Indien het noodzakelijk is dat de flessen 's nachts in het pand blijven, dient er overnight security aanwezig te zijn

Confetti

Indien er confetti wordt gebruikt tijdens een evenement zullen er extra schoonmaakkosten in rekening gebracht worden bij de huurder.

I.v.m. onze duurzaamheidsdoelen is **alleen papieren confetti** toegestaan. Andere confetti materialen zoals o.a. metallic, plastic of “sneeuw” confetti zijn verboden in AFAS Live.

De huurder dient bij hun leverancier/toepassers te controleren of de confetti die gebruikt gaat worden aan deze voorwaarden voldoet. Indien de confetti toch kleur af geeft aan de vloeren in of andere eigendommen van AFAS Live dan worden de volledige herstellkosten in rekening gebracht bij de huurder.

Lasers

De locatie moet zo snel mogelijk op de hoogte worden gebracht, maar minstens 6 weken voor de showdatum als er gebruik wordt gemaakt van lasersystemen. De lasersystemen en de show moeten voldoen aan het beleid van de locatie met betrekking tot het gebruik van lasers zoals vermeld in dit document.

1. Lasersystemen en hun gebruik moeten voldoen aan de volgende IEC-standaarden en technisch rapport: IEC 60825: Veiligheid van laserveiligheidsproducten
 - * Deel 1: Classificatie van apparatuur en eisen
 - * Deel 3: Richtlijnen voor laserdisplays en shows
 - * Deel 14: Gebruikershandleiding

Naast deze normen en technisch rapport vermeldt de locatie de volgende aanvullende beleidsregels of benadrukt delen van de IEC-standaard en het technisch rapport:

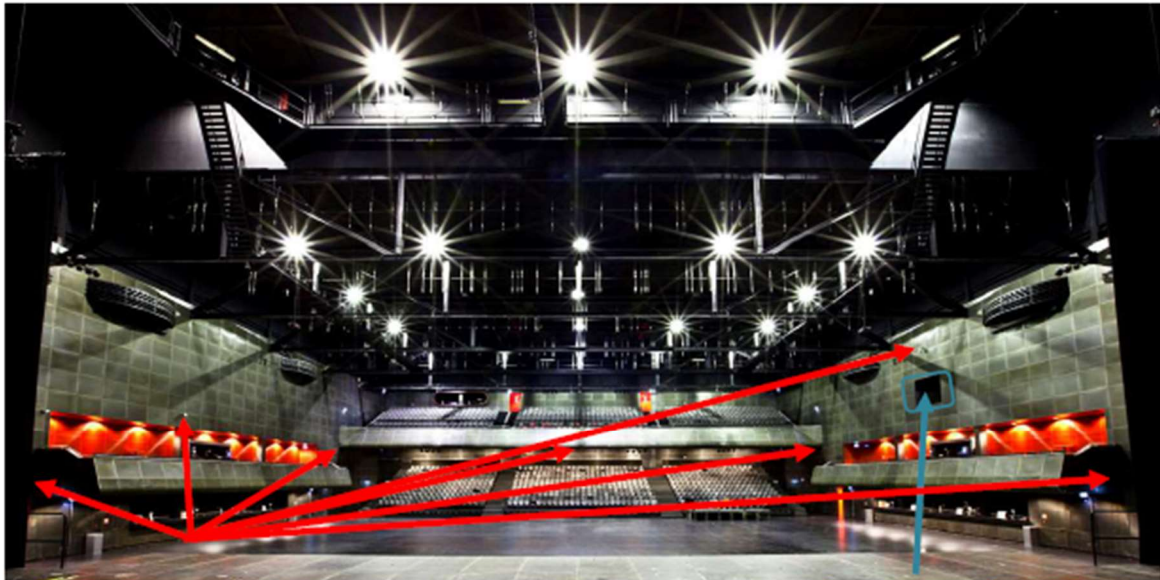
2. De hoeveelheid laserlicht waaraan een medewerker mag worden blootgesteld, wordt bepaald door de blootstellingslimieten zoals gedefinieerd in de Richtlijn Kunstmatige Optische Straling (Richtlijn 2006/25/EG).
3. Alle personeelsleden op het evenement moeten via bewegwijzering worden geïnformeerd over de aanwezigheid van lasers en veiligheidsmaatregelen.
4. Er moet te allen tijde minstens één laserbeveiligingsfunctionaris (LSO) aanwezig zijn op de locatie. De locatie moet minstens zes (6) weken voor de showdatum op de hoogte worden gesteld van wie van het reizende gezelschap de LSO is voor het evenement.
5. Er moet minstens zes (6) weken voor de showdatum een risicobeoordeling voor het gebruik van lasers op het specifieke evenement naar de locatie worden gestuurd.
6. De locatie moet worden geïnformeerd als de laserstraling een onbedoeld brandgevaar zou kunnen veroorzaken, minstens zes (6) weken voor de showdatum, en er moeten maatregelen worden genomen.
7. De minimale afstand tussen het uitgangsvenster van de laser en het publiek moet minstens 4 meter zijn.

8. Er moet een minimale scheiding van 3 meter in hoogte boven het publiek en 2,5 meter zijdelings worden aangehouden tussen laserstralen die de maximale toegestane blootstelling van het publiek (MPE) overschrijden en elk oppervlak waarop redelijkerwijs kan worden verwacht dat het publiek staat.
9. Lasers mogen nooit op TV- of CCTV-camera's worden gericht. Daarom moeten zogenaamde 'veiligheidszones' worden gedefinieerd in aanwezigheid van een vertegenwoordiger van de artiestenproductie, een vertegenwoordiger van de locatie en een vertegenwoordiger van de organisator en worden geprogrammeerd in de apparatuur voordat de lasers worden ingeschakeld. Bij het definiëren van deze zones moet ook rekening worden gehouden met mogelijke aanwezigheid van een balkon in de locatie en reflecterende objecten zoals spiegelbollen of andere objecten. De locatie zal van tevoren een plattegrond van de locatie verspreiden met vooraf gedefinieerde veiligheidszones voor CCTV-camera's en het beveiligingscommandocentrum.
10. Er moet te allen tijde een demonstratie worden uitgevoerd. Een dergelijke demonstratie moet plaatsvinden binnen een voldoende tijdsbestek vóór de show (bij voorkeur vroeg in de middag) in aanwezigheid van een vertegenwoordiger van de artiestenproductie, de LSO, een vertegenwoordiger van de locatie en een vertegenwoordiger van de organisator of afgevaardigde. Tijdens de demonstratie worden de veiligheidszones uiteindelijk gedefinieerd tussen alle aanwezige partijen.
11. Lasersystemen, bedieningsconsoles en andere bedieningsapparatuur mogen niet toegankelijk zijn voor onbevoegde personen en moeten worden vergrendeld door de operator om te voorkomen dat dergelijke personen de apparatuur onbedoeld starten en bedienen.
12. Lasers moeten worden bediend door gecertificeerd, getraind personeel dat verantwoordelijk is voor het nauwlettend monitoren van de lasershow, de apparatuur en de laserstraal te allen tijde. Daarom moet het bedienend personeel in staat zijn om het volledige actiegebied van de laser te zien.
13. De operator moet de apparatuur onmiddellijk uitschakelen als er twijfel bestaat over de veiligheid van het publiek, inclusief maar niet beperkt tot de volgende situaties: a) er doet zich een storing voor in de apparatuur of deze dreigt te gebeuren; b) er is twijfel over de bedrijfsomstandigheden van de apparatuur; c) er is onrust onder het publiek; d) wanneer een evacuatie van de locatie nodig is.
14. Publieksscanning is toegestaan wanneer wordt voldaan aan het volgende: a) De maximale uitvoer van de laserprojector mag het niveau dat nodig is om de beoogde effecten te verkrijgen niet overschrijden en mag niet hoger zijn dan de MPE voor het publiek; b) Publieksscanning met gepulste lasers is verboden, gebruik alleen continue golf lasers; c) Een enkele straal mag nooit op het publiek worden gericht. Alleen divergerende laserstralen voor publieksscanning zijn toegestaan; d) Lasers mogen niet worden gericht op TV- of CCTV-camera's en andere veiligheidszones dan die voor het publiek.
15. Voor het buitengebruik van lasers is een vergunning vereist. De Inspectie Leefomgeving en Transport (ILT) beoordeelt of een lasershow kan worden toegestaan en onder welke voorwaarden, op basis van de locatie, het type lasers en andere parameters van het buiten evenement. De gemeente van de evenementlocatie zal de vergunning afgeven.

Voor special effects die in dit document niet specifiek benoemd worden kan in overleg met de afdeling events bekeken worden wat er wel/niet mogelijk is.

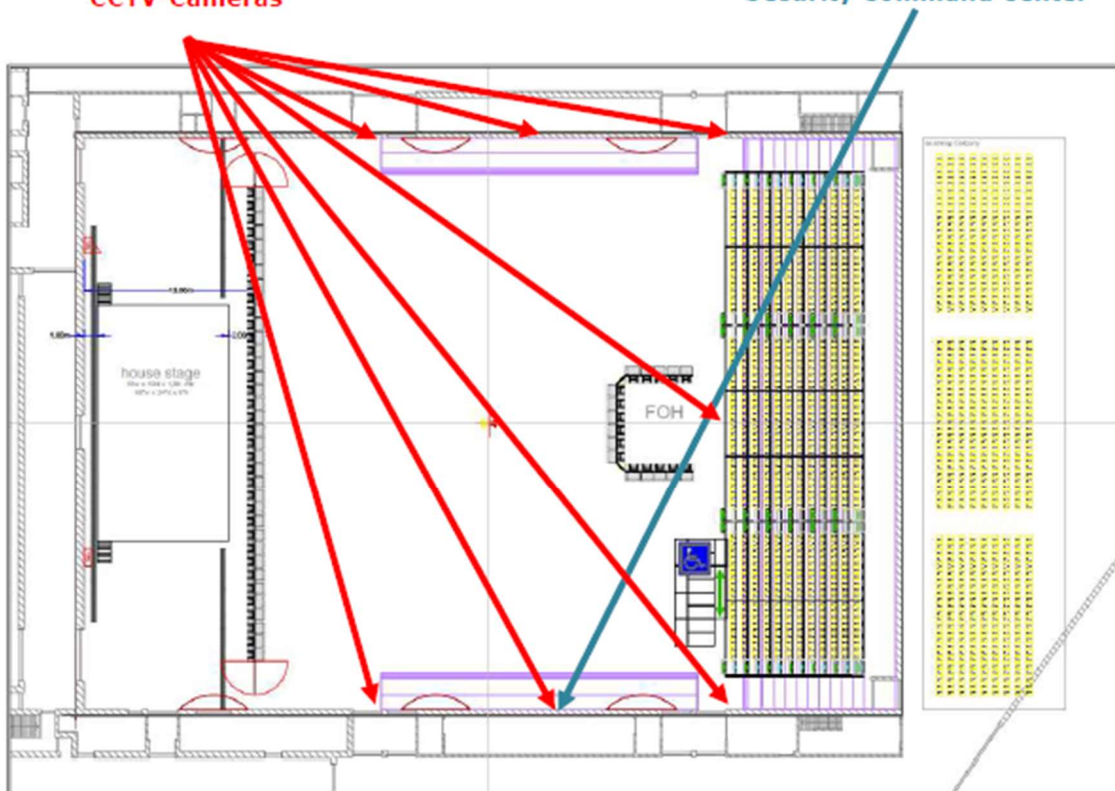
Veiligheidszones

USE OF LASERS



CCTV-Cameras

Security Command Center



Seating Category

1	2	3	4	5	6	7	8	9	10	11	12	13	14	15	16	17	18	19	20	21	22	23	24	25	26	27	28	29	30	31	32	33	34	35	36	37	38	39	40	41	42	43	44	45	46	47	48	49	50	51	52	53	54	55	56	57	58	59	60	61	62	63	64	65	66	67	68	69	70	71	72	73	74	75	76	77	78	79	80	81	82	83	84	85	86	87	88	89	90	91	92	93	94	95	96	97	98	99	100
---	---	---	---	---	---	---	---	---	----	----	----	----	----	----	----	----	----	----	----	----	----	----	----	----	----	----	----	----	----	----	----	----	----	----	----	----	----	----	----	----	----	----	----	----	----	----	----	----	----	----	----	----	----	----	----	----	----	----	----	----	----	----	----	----	----	----	----	----	----	----	----	----	----	----	----	----	----	----	----	----	----	----	----	----	----	----	----	----	----	----	----	----	----	----	----	----	----	----	-----

BIJLAGE X: DUURZAAMHEIDSVERKLARING

Duurzaamheidsverklaring AFAS Live

AFAS Live is een van de grootste muzieklocaties in Nederland en loopt sinds 2001 voorop in duurzame evenementenorganisatie. Vanwege onze talrijke inspanningen hebben we in 2010 een gouden Green Key-certificaat ontvangen, dat sindsdien elk jaar is vernieuwd. In deze duurzaamheidsverklaring lichten we toe wat we doen, en voorzien we je van alle nodige informatie over de locatie.

We verbeteren onze bedrijfsvoering dag na dag en zijn altijd op zoek naar verbeteringen op de korte termijn. Daarnaast hebben we enkele doelen voor de lange termijn die zijn gepresenteerd tijdens de Eurosonic showcase in januari 2023. In het kort streven we ernaar om tegen 2030 een circulair bedrijf te worden zonder CO₂-uitstoot. Dit doel is ambitieus, maar we zijn ervan overtuigd dat dit de enige manier is om te blijven functioneren als toekomstbestendige venue.

Ons duurzaamheidsbeleid en strategie zijn gebaseerd op 5 pijlers: Energie, Water, Materialen & Afval, Eten & Drinken en Mobiliteit. Hieronder staat beschreven wat we binnen deze pijlers doen.

ENERGIE

- Ons gebouw is volledig gasvrij en wordt aangedreven door 100% Europese wind- en zonne-energie met een Garantie van Oorsprong.
- Ons gebouw wordt verwarmd door stadsverwarming. We zijn momenteel bezig met de overgang van ons koelsysteem, dat vanaf 2024 operationeel zal zijn op stadsverkoeling.
- Onze foyer wordt verwarmd met behulp van zogenaamde BigAssFans. Warme lucht stijgt op en de ventilatoren aan het plafond helpen om de verwarmde lucht naar beneden te duwen. Dit maakt het gemakkelijker om de 14 meter hoge ruimte te verwarmen en het bespaart elektriciteit.
- Alle lampen frontstage en backstage zijn LED.
- We gebruiken bewegingssensoren om elektriciteit te besparen.
- We onderzoeken de mogelijkheid om zonnepanelen op ons dak te installeren.

WATER

- Alle urinoirs voor het podium zijn watervrij. We gebruiken geen water om de urinoirs door te spoelen en besparen zo vele liters.
- Het water uit alle kranen is drinkwater van hoge kwaliteit. Dit betekent dat al onze gasten, artiesten en crew op elke gelegenheid, overal in het gebouw gratis toegang hebben tot drinkwater. We verkopen flessenwater aan de bar, maar zullen in de toekomst overstappen op een alternatief met minder plastic.
- We moedigen de lokale crew aan om hun herbruikbare waterflessen mee te nemen en backstage kraanwater te gebruiken.

MATERIALEN & AFVAL

- Onze bekers zijn gemaakt van rPet-plastic, dat we na gebruik verzamelen en vervolgens recyclen (meer hierover bij Eten & Drinken).
- We gebruiken geen plastic rietjes. Onze cocktailbar heeft papieren rietjes beschikbaar.
- We scheiden afval, zowel backstage als frontstage bij onze bars. We scheiden glas, papier, rPet, ander plastic, groen afval, koffiedik, aluminium blikjes en statiegeldflessen.
- Het schoonmaakbedrijf dat bij onze locatie is gecontracteerd, gebruikt milieuvriendelijke schoonmaakproducten.
- Al het toiletpapier en de papieren handdoeken zijn milieuvriendelijk en dragen zowel het Nordic Swan-label als het Europees Ecolabel.
- Onze toiletten hebben Dyson Airblade-handdrogers. Dit vermindert het gebruik van papier.

ETEN & DRINKEN

- Zoals hierboven vermeld, serveren we drankjes in rPet-bekers. We hebben een systeem voor het retourneren van bekers geïntroduceerd, waardoor het voor ons gemakkelijker is om al het rPet-plastic dat in het gebouw wordt gebruikt te verzamelen en te recyclen. De bekers worden naar een recyclinglocatie gebracht, waar ze worden gewassen, verwerkt tot korrels en vervolgens tot nieuw, voedselveilig materiaal. Een video van dit proces vind je hier [link]. Op dit moment zitten we op een gemiddeld recyclepercentage van 81%.
- We hebben een restaurant en een kleine food court, waar we altijd veganistische en vegetarische opties aanbieden. Onze crew catering is momenteel 60% vegetarisch en ongeveer 30% veganistisch. We willen plantaardig voedsel in de toekomst een groter onderdeel maken van onze crew catering.
- In het restaurant gebruiken we geen plastic bekers. Drankjes worden geserveerd in glazen.
- We zullen de soorten voedsel die een grote klimaatimpact hebben in ons restaurant en de food court minimaliseren. Deze maaltijden zullen worden vervangen door voedsel met een lagere impact, voornamelijk plantaardige producten.

MOBILITEIT

- Het is niet toegestaan om de motor van voertuigen die in het pand parkeren onnodig te laten draaien. Dit communiceren we actief naar alle partijen die aanwezig zijn tijdens een evenement.
 - We werken samen met Ziggo Dome, Johan Cruijff ArenA, de gemeente en verschillende regionale en nationale transportbedrijven. In een wekelijkse vergadering bespreken we mogelijke moeilijkheden met aankomende evenementen en werken samen om verkeersopstoppingen en onnodige heen-en-weer bewegingen van vrachtwagens te vermijden.
 - Teamleden komen voornamelijk met het openbaar vervoer of per fiets naar het werk.
 - Op dit moment reist ongeveer 50% van onze bezoekers met het openbaar vervoer. We streven ernaar dit aantal te verhogen en onze gasten te motiveren om op een duurzame manier naar de locatie te reizen.
- Neem voor meer informatie contact op met events@afaslive.nl of de Manager Operations op locatie.